

**«Сахалинская оконная компания»**  
**ОКНА и БАЛКОНЫ из ПВХ** **БЕСПРОЦЕНТНАЯ РАССРОЧКА ОТ КОМПАНИИ**

Изготовление, установка окон и дверей

Ремонт окон

Замена фурнитуры, стеклопакетов, уплотнителей

БАЛКОНЫ «ПОД КЛЮЧ»

ДЕЙСТВУЮТ СКИДКИ ДЛЯ ПЕНСИОНЕРОВ

Пер. Дорожный, 19 ☎ 26-09-59

**КАТАРАКТА?** **САХАЛИНСКИЙ ЦЕНТР МИКРОХИРУРГИИ ГЛАЗА**

РЕШЕНИЕ ЕСТЬ – АМБУЛАТОРНОЕ УДАЛЕНИЕ КАТАРАКТЫ В САХАЛИНСКОМ ЦЕНТРЕ МИКРОХИРУРГИИ ГЛАЗА

САХАЛИНСКИЙ ЦЕНТР МИКРОХИРУРГИИ ГЛАЗА ПРЕДЛАГАЕТ:

- БЕСШОВНОЕ УДАЛЕНИЕ катаракты; АМБУЛАТОРНО, без необходимости пребывания в стационаре;
- АМЕРИКАНСКИЕ и ЕВРОПЕЙСКИЕ искусственные хрусталики;
- ТОЛЬКО НОВОЕ оборудование;
- МЕДИЦИНСКИЙ ПЕРСОНАЛ, имеющий многолетний опыт работы в диагностике и лечении глазных заболеваний

НАШ АДРЕС: г. Южно-Сахалинск, ул. Ленина, 279А  
СПРАВКИ и запись по телефонам: 290-440, 266-220

Лицензия на осуществление медицинской деятельности № ЛО-65-01-001-257 выдана 20.03.2019 Министерством здравоохранения Сахалинской области

Имеется противопоказание, необходима консультация специалиста

**АЛКОГОЛЬНЫЕ ПРОБЛЕМЫ**

Врач-нарколог высшей категории **Дю Виктор Дмитриевич**  
**ПОМОЩЬ НА ДОМУ**  
ЕЖЕДНЕВНО до 21.00  
☎ 25-81-55, 733-222

**АНОНИМНО**  
Лицензия ЛО-65-01-000562 от 09.09.2013 г. выд. мин. здравоохран. Сах. обл.  
О ВОЗМОЖНЫХ ПРОТИВОПОКАЗАНИЯХ ВАС ПРОКОНСУЛЬТИРУЕТ СПЕЦИАЛИСТ

**В кулинарный цех требуются ПЕКАРИ** (граждане РФ). Гибкий график работы, пятнадцатка (с воскресенья по четверг).  
**62-05-22, 62-05-35**

**требуется ВОДИТЕЛЬ категории С**  
**8-914-755-25-23, 25-25-23**

## Глеб Калюжный: «Я точно не устал от профессии» **7**



В российских регионах, которые не уходят в строгие нерабочие дни, как, например, в Москве и Санкт-Петербурге, 28 октября вышел в кинотеатральный прокат хоррор Ивана Капитонова «Ледяной демон».

В центре истории – юная Ксюша (Алина Бабак), чей отец пропал десять лет назад. Когда его замерзшее тело находят в лесу и возвращают родным, в дом Ксюши проникает сверхъестественная сущность и разрушает спокойную жизнь ее семьи. Одну из главных ролей в фильме сыграл успешный молодой актер Глеб Калюжный, с которым мы поговорили о популярности, домашнем насилии и эмоциональном выгорании.

*- Вы рассказывали, что так хотели получить роль в «Ледяном демоне» и произвести впечатление на команду, что сломали на пробах руку. Чем вас так зацепил этот проект и персонаж?*

*- Это чистая случайность и совпадение. А мое высказывание было больше в шуточной форме, нежели прямой линией.*

**Польза и вред творога**

Подробности на стр. 12 и 13

**БАБУШКИН КОМОД**  
**НОВОЕ ПОСТУПЛЕНИЕ! НЕДОРОГАЯ**  
**МЕБЕЛЬ** **ВЫСОКОКАЧЕСТВЕННАЯ**  
**В БОЛЬШОМ АССОРТИМЕНТЕ**

Спальни, горки, диваны, кровати, банкетки, комоды, столы обеденные, туалетные столики, тумбы под ТВ, светильники, торшеры

ТЦ «Мегаград», ул. Железнодорожная, 50 (2-й эт.), тел.: 29-12-66, 77-06-06 (доб. 111)

**АКЦИЯ! СКИДКА НА ДИВАНЫ 15%!**  
\*Скидка до 30.11.2021 г. Организатор ИП Бокун Кат Хен. Подробности по тел. 77-06-06 (доб. 111).

**«Мега Транс Сервис»**  
Транспортно-экспедиционная компания  
г. Южно-Сахалинск

**ОТПРАВКА ДОМАШНИХ ВЕЩЕЙ**  
во все города - от 1 кг России

**БЫСТРО • КАЧЕСТВЕННО • НАДЕЖНО**

ул. Пуркаева, 65  
Т.: 8 (4242) 39-00-94, 39-00-98, 39-00-91

Стоматологическая клиника  
**ООО «Стоматолог»**

- ЛЕЧЕНИЕ ЗУБОВ
- ПРОТЕЗИРОВАНИЕ НА ИМПЛАНТАТАХ
- МЕТАЛЛОКЕРАМИЧЕСКИЕ КОРОНКИ ФРЕЗЕРОВАННЫЕ
- ВКЛАДКИ КЕРАМИЧЕСКИЕ
- ЦЕЛЬНЫЕ ДИОКСИД-ЦИРКОНИЕВЫЕ КОРОНКИ (БЕЗ СКОЛА КЕРАМИКИ)
- ВРЕМЕННЫЕ ДОЛГОСРОЧНЫЕ КОРОНКИ (КОМПОЗИТНЫЕ)
- БЮГЕЛЬНЫЕ ПРОТЕЗЫ
- ЛЯГКИЕ ПРОТЕЗЫ
- ЦЕЛЬНОЛИТНЫЕ И МЕТАЛЛИЧЕСКИЕ ФРЕЗЕРОВАННЫЕ ПРОТЕЗЫ

БУЛЬВАР им. АНКУДИНОВА, 11  
ТЕЛ.: 76-22-98, 60-45-45

МЫ РАБОТАЕМ С 10.00 ДО 18.00

ИМЕЮТСЯ ПРОТИВОПОКАЗАНИЯ, ПРОКОНСУЛЬТИРУЙТЕСЬ С ВРАЧОМ

ЛИЦЕНЗИЯ ЛО-65-01-000624 ОТ 21.02.2014 ВЫДАНА МИНИСТЕРСТВОМ ЗДРАВООХРАНЕНИЯ САХАЛИНСКОЙ ОБЛАСТИ

**СРО строителей ВСЕДОПУСКИ.РФ**  
**СРО проектировщиков** Всё «под ключ»  
**СРО инженерных изысканий** Опыт > 10 лет

Покупка/Продажа компаний с СРО и опытом  
Сертификация ISO, УПК, СОУТ, МС и др.

К. Маркса, 20, наб. 320, тел. +7-924-484-29-84

**ПРАЧЕЧНАЯ САМООБСЛУЖИВАНИЯ**  
с промышленным оборудованием

Стирка (от 20 до 50 минут) до 12 кг - 200 р. Сушка - 100 р.

Ул. Тихая, 104 (выезд с ул. Западной)  
47-03-47 **МЫ ОТКРЫЛИСЬ!**

СТРОИТЕЛЬНАЯ КОМПАНИЯ  
**СТРОИТЕЛЬСТВО**

ДОМОВ, ОФИСНЫХ И ТОРГОВЫХ ОБЪЕКТОВ, БАНЬ, ПРИСТРОЕК, ЗАБОРОВ, ДАЧНЫХ ДОМИКОВ, БЕСЕДОК, ВОРОТ, НАВЕСОВ, ДЕТСКИХ ПЛОЩАДОК

Внутренняя и наружная отделка, ремонт квартир, перепланировка, водоснабжение, водоотведение, проведение электропроводки, проектирование объектов

**СКИДКИ**

индивидуальный подход

Пр. Мира, 57, оф. 213. Тел.: 444-777

КОМПАНИЯ **ДОМИНАНТА**  
НЕДВИЖИМОСТЬ

**ЭФФЕКТИВНАЯ ПРОДАЖА ВАШЕЙ КВАРТИРЫ**

**ПРОДАНО**

**DOMINANTA65.RU**  
39-88-11

КРУГЛОСУТОЧНЫЙ ИНФОРМАЦИОННЫЙ КАНАЛ САХАЛИНА

**НОВЫЙ АСТВ**

**ТЕПЕРЬ 24 ЧАСА**

ВО ВСЕХ СЕТЯХ КАБЕЛЬНЫХ ОПЕРАТОРОВ

ТЕЛ. РЕДАКЦИИ: 49-15-49  
☎ 8 (962) 125-15-15

Смотреть **НОВЫЙ ТЕЛЕКАНАЛ** уже можно в сетях крупнейших кабельных операторов Сахалина:

- в сети кабельного оператора «Солнце Телеком» (65 канал);
- в сети кабельного оператора «ТТК-Транстелеком» (65 канал);
- в интерактивном телевидении ООО «Сайт» (22 канал);
- в интерактивном телевидении «Ростелеком» (751 канал).

Кроме того, телеканал АСТВ – первый и единственный на Сахалине – запустил стриминговое вещание в сети Интернет - в том числе на портале **astv.ru** и в собственном мобильном приложении АСТВ, доступном для скачивания в App Store и Google Play.

По вопросам настройки просмотра телеканала АСТВ обращайтесь на телефон горячей линии **8 (4242) 49-16-16**.

[ ЗДОРОВЬЕ ]

**СПРАВОЧНАЯ РУБРИКА «МЕДИЦИНСКАЯ ПОМОЩЬ»**

**Неврологи, мануальные терапевты, остеопаты** Лечение различных болей в позвоночнике, мышцах и суставах, в том числе при грыжах и протрузиях дисков, головных болей, головокружений, невритов и др.  
**Клиника мануальной медицины, остеопатии и рефлексотерапии «Целитель»**  
 735-999, 42-00-30  
Лиц. 6501000008 от 15.03.08 выд. Сак. обл. деп. здравоохран.

**Массаж** Специалисты по различным видам массажа (классический, лечебный, спортивный, посттравматический, реабилитационный, расслабляющий, антицеллюлитный и др.).  
**Клиника мануальной медицины, остеопатии и рефлексотерапии «Целитель»**  
 72-00-30, 735-999  
Лиц. 6501000008 от 15.03.08 выд. Сак. обл. деп. здравоохран.

**Онколог высшей категории**  
 735-999, 42-00-30  
 Удаление образований кожи (папиллом, бородавок, сосудистых звездочек) новейшими лазерными технологиями.  
**Клиника мануальной медицины, остеопатии и рефлексотерапии «Целитель»**  
**ИМЕЮТСЯ ПРОТИВОПОКАЗАНИЯ, О КОТОРЫХ ВАС ПРОКОНСУЛЬТИРУЕТ СПЕЦИАЛИСТ**  
Лиц. 6501000008 от 15.03.08 выд. Сак. обл. деп. здравоохран.

**ООО «Мегаресурс благополучия человека»**  
**МЕДИЦИНСКИЕ РАСХОДНЫЕ МАТЕРИАЛЫ, ДЕЗИНФЕКЦИОННЫЕ СРЕДСТВА, ПЕРЕВЯЗКА ДЛЯ ЛЕЧЕНИЯ РАН**  
Подлежит обязательной сертификации  
 ул. Тихоокеанская, 29, оф. 3  
 Т.: 22-08-79, 46-82-50  
 E-mail: mbch\_sakh@mail.ru

**ООО «ВИРГО»**  
**ЛЮБЫЕ ВАКЦИНЫ**  
**ПРЕПАРАТЫ ДЛЯ РЕАНИМАЦИИ И АНЕСТЕЗИОЛОГИИ. ЛЕЧЕБНОЕ ПИТАНИЕ**  
 Перед употреблением проконсультироваться с врачом. Имеются противопоказания.  
 ул. Тихоокеанская, 29, оф. 3  
 Т.: 22-08-79, 46-82-50  
 E-mail: virgo\_sakh@mail.ru

**ПРОФЕССИОНАЛЬНАЯ ПОМОЩЬ АЛКОЗАВИСИМЫМ**  
 анонимно, ежедневно с 10.00 до 20.00  
**ГРЕБЕНЬКОВ Дмитрий Сергеевич**  
 Т.: 41-86-86, 8-984-184-45-25  
 О ВОЗМОЖНЫХ ПРОТИВОПОКАЗАНИЯХ ВАС ПРОКОНСУЛЬТИРУЕТ СПЕЦИАЛИСТ

На базе областного медицинского учреждения выполняются следующие виды услуг:  
**ИССЛЕДОВАНИЯ ЖЕЛУДКА И КИШЕЧНИКА**  
 Удаление папиллом, кондилом, родинок  
**Тел. 48-03-77**  
 ИМЕЮТСЯ ПРОТИВОПОКАЗАНИЯ, НЕОБХОДИМА КОНСУЛЬТАЦИЯ СПЕЦИАЛИСТА

**СТОМАТОЛОГИЯ «ФУДЖИ»**  
 Полный комплекс услуг по доступным ценам  
**АКЦИЯ!** Установка южнокорейского импланта по системе Апу Опе + коронка под ключ **70 000 руб.**  

- Терапия от 3 000 руб.
- Металлокерамика 9000 руб. - все включено
- Хирургия
- Изготовление всех видов ортопедических конструкций, включая новые технологии
- Профессиональная гигиена полости рта + фторирование - комплекс 6 000 руб.
- Полная диагностика полости рта
- Удаление от 2 500 руб.

 ул. ВОКЗАЛЬНАЯ, 9 А. ТЕЛ.: 770-660, 400-010  
 О ПРОТИВОПОКАЗАНИЯХ ВАС ПРОКОНСУЛЬТИРУЕТ СПЕЦИАЛИСТ

[ СТРОЙКА ]

**ПИЛОМАТЕРИАЛ ТЫМОВСКИЙ ЛЕС**  
 2, 3, 4 СОРТА по СНИЖЕННЫМ ЦЕНАМ ОПТОМ и в РОЗНИЦУ  
 www.pilomat.tonsakh.ru **267-789**

**БАЛКОНЫ ИЗ ДЕРЕВА**  
 Остекление, отделка, расширение  
**УСТАНОВКА МЕЖКОМНАТНЫХ ДВЕРЕЙ**  
**ЦЕНЫ НИЗКИЕ КАЧЕСТВО**  
**27-86-32**

**В ТЦ «Панорама» сдаются в аренду**  
 торговые помещения от 10 кв. м и торговые павильоны  
**488-424**

**В ТЦ «Океан» сдаются в аренду помещения**  
 ул. Ленина, 131  
**Т. 72-19-88**

Отдел рекламы «Телемира»  
**49-16-31**

# Призывников перенаправят в поликлиники



На совещании с руководителями регионального правительства, где подвели итоги за три квартала 2021 года, губернатор обратил внимание на вопрос доступности медицинской помощи на островах.

Сегодня укомплектованность врачевым составом в амбулаторно-поликлиническом звене Сахалинской области – одна из самых высоких по стране.  
 - Тем не менее люди рассказывают мне, что не могут быстро получить помощь узких специалистов, - сказал Валерий Лимаренко. - Для решения этой задачи необходимо использовать все ресурсы островного здравоохранения.  
 С ноября количество приемов узких специалистов в поликлиниках будет увеличено. Чтобы обеспечить необходимое количество врачей, пересмотрят условия работы призывных комиссий. Сегодня, чтобы проверять здоровье новобранцев, специалисты на длительное время привлекаются из поликлиник. Таким образом, другие пациенты лишаются возможности попасть на прием, нарушается единый

медицинский цикл в учреждении.  
 - Чтобы сократить временные потери, медосмотры призывников будут организованы сразу при поликлиниках, - пояснил министр здравоохранения Сахалинской области Владимир Кузнецов. - В этом случае специалист не выпадет из лечебного процесса, и будет обеспечен мультидисциплинарный подход в любом медицинском мероприятии.  
 Резерв возможностей также остается в приведении штатного расписания к потребностям медицинского учреждения. Будет пересмотрена занятость сотрудников, и при необходимости специалисты будут направляться на проблемные участки работы.  
 Для лечебных учреждений в небольших населенных пунктах метод замещения специалистов не всегда применим. По нормативам Минздрава РФ количество врачей и узких специалистов рассчитывается, исходя из численности жителей. В таких случаях будут шире использоваться возможности телемедицины. Уже сейчас благодаря цифровым технологиям организуются онлайн-консультации между сель-

скими ФАПами и районными больницами. Количество телемедицинских приемов будет наращиваться, в том числе и между областными и федеральными медучреждениями.  
 В этом году 117 докторов повысили квалификацию на Сахалине с привлечением специалистов федерального уровня. Обучение организовано по разным профилям – хирургия, педиатрия, онкология, гастроэнтерология, эпидемиология, офтальмология, оториноларингология, травматология, урология.  
 По программе «Сестра милосердия» ведется подготовка младшего медицинского персонала. 112 сахалинцев прошли обучение на базе медицинского колледжа.  
 На островах открылись 14 центров современной диагностики. Углубленное обследование доступно не только жителям Южно-Сахалинска, но и при центральных районных больницах в Тымовском, Долинске, Ногликах, Охе, Поронайске, Углегорске, Холмске, Южно-Курильске. С начала года современную диагностику прошли свыше 45 тысяч сахалинцев и курильчан.

Режим работы:  
 пн. - пт. - с 10.30 до 17.30,  
 обед с 14.00 до 15.00,  
 сб. - с 11.00 до 15.00,  
 выходной - воскресенье

**КОРПУСНАЯ МЕБЕЛЬ ШКАФЫ-КУПЕ КУХНИ**

САЛОН **Стиль** **Купе**

от дизайн-проекта до монтажа

**СКИДКИ от 5 до 10%\*** **Рассрочка платежа**

\* До 30.11.2021 г. Подробности по тел. 5-000-88. Организатор - магазин «Стиль-Купе» (ИП Тю Ю. Д.)

г. Южно-Сахалинск, ул. Железнодорожная, 27 (ТЦ «Караван»), 3-й этаж, тел. 5-000-88

ИП Щербань Сергей Александрович  
 @sakh.softlain **Тел. 26-54-35**  
 Барсан 8-914-756-54-35

**«САХ СОФТ ЛАЙН» мастерская мягкой мебели**

**ПЕРЕТЯЖКА, ИЗГОТОВЛЕНИЕ, ДИЗАЙН**  
 МЕБЕЛЬНЫЕ ТКАНИ + ВСЕ КОМПЛЕКТУЮЩИЕ  
 Продажа мебельных тканей со склада в Южно-Сахалинске

Работаем с бюджетными и государственными учреждениями через торговую площадку Б2В Сбербанк, согласно 44-ФЗ о закупках.  
 Пл. район Луговое, ул. Красная Речка, 35 Б

**СБТ65**  
 Тел. 390-111, сайт: Сбт65.рф  
 E-mail: 278266@mail.ru

**ВСЕ ВИДЫ СТРОИТЕЛЬНЫХ РАБОТ**

- БУРЕНИЕ СКВАЖИН ПОД ВОДУ
- СТРОИТЕЛЬСТВО ДОМОВ
- АВТОМАТИЧЕСКИЕ ВОРОТА
- УСЛУГИ ЭКСКАВАТОРА И ПОГРУЗЧИКА

Подлежит обязательной сертификации

**Мегapolis** **ТОРГОВЫЙ ЦЕНТР «МЕГАПОЛИС»**

- СУПЕРМАРКЕТ
- РЕСТОРАН
- БУТИКИ
- КАФЕТЕРИЙ

Удобно Вам, приятно Вашим близким!  
 693000, г. Южно-Сахалинск, ул. Есенина, 13. Тел. 75-14-00  
 megapolistc@yandex.ru www.megapolistc.ru

Отдел информации «Телемира»  
**49-16-06**



## АДМИНИСТРАЦИЯ ЮЖНО-САХАЛИНСКА ИНФОРМИРУЕТ

Аккаунты в социальных сетях: [vk.com/yuzhnosakhalinsk\\_official](https://vk.com/yuzhnosakhalinsk_official), [facebook.com/yuzhnosakhalinsk](https://facebook.com/yuzhnosakhalinsk), [instagram.com/yuzhnosakhalinsk\\_official](https://instagram.com/yuzhnosakhalinsk_official)



## В Южно-Сахалинске выбирают благотворителя города

В областном центре продолжается прием документов на участие в ежегодном городском конкурсе «Благотворитель города Южно-Сахалинска» по итогам 2021 года.

Напомним, целью конкурса является создание условий для развития благотворительной деятельности на территории областного центра, выражение публичной признательности благотворителям, а также стимулирование и поддержка инициатив добровольчества и волонтерства.

В качестве участника могут выступать граждане и юридические лица, в том числе сами благотворители, добровольцы или волонтеры. Рассказать о благих делах могут как получатели помощи, так и представители третьей стороны, принимавшей участие в осуществлении в данной деятельности и заинтересованные в ее популяризации.

Конкурс проводится по следующим номинациям:

- «Социальный партнер» - решение актуальных соци-



ально-экономических проблем города;

- «Мастер добрых дел» - граждане и организации на постоянной основе осуществляющие благотворительную деятельность, не менее трех лет подряд принимающие участие в конкурсе;

- «Дебют» - участники, впервые заявленные в конкурсе;

- «Общественное признание» - победитель интерактивного голосования.

Стать участниками конкурса могут граждане и юридические лица, которые в течение календарного года осуществляли на территории городского округа благотворительную и (или) добровольческую (волонтерскую) деятельность по бескорыстной

(безвозмездной или на льготных условиях) передаче гражданам или юридическим лицам имущества, в том числе денежных средств, бескорыстному и безвозмездному выполнению работ и (или) предоставлению услуг.

Для участия необходимо подать заявку и пакет документов. Дополнительная информация о порядке и условиях проведения конкурса, а также форма заявки и перечень документов размещены на официальном сайте администрации.

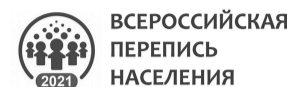
Документы принимаются до 12 ноября (включительно) департаментом экономического развития аппарата администрации Южно-Сахалинска по адресу: **693000, г. Южно-Сахалинск, ул. Карла Маркса, 23, 1 этаж, оф. 2**, в рабочие дни с понедельника по пятницу с 9.00 до 17.15 (перерыв с 13 до 14 часов).

Телефон для справок **300-594 (доб. 5, 1)**.

## Перепись продолжается

Всероссийская перепись населения продолжается в Южно-Сахалинске. Она продлится до 14 ноября включительно. Горожане могут пройти данную процедуру тремя способами: самостоятельно заполнить опросный лист на портале «Госуслуги», воспользоваться услугами переписчика дома или на переписном участке, а также в помещении МФЦ «Мои документы» по адресу ул. Сахалинская, 48.

Со списком переписных участков можно ознакомиться на официальном сайте администрации Южно-Сахалинска. Здесь же пользователи найдут инструкцию, как поучаствовать в переписи самостоятельно через портал «Госуслуги». Чтобы переписать себя и своих близких, достаточно



стандартной учетной записи на портале.

В областном центре для осуществления поквартирного обхода работают переписчики. Одеты сотрудники в специальную форму - голубой жилет с логотипом переписи, сине-красный шарф с белой надписью «Всероссийская перепись населения». Переписчик обязан предъявить удостоверение и паспорт, при нем также будет планшетный компьютер с электронными переписными листами.

Специалист проконсультирует, поможет корректно заполнить все пункты опроса.

Отметим, что респондентам предложено ответить на 23 основных и 10 дополнительных вопросов.

В Сахалинстате отмечают, если человек принял участие в переписи на портале «Госуслуги» или на стационарном участке, к нему все равно придет переписчик. Повторно проходить перепись не нужно. Переписчику необходимо просто сообщить код, подтверждающий участие в переписи.

Добавим, что на период проведения всероссийской переписи по номеру **8-800-707-20-20** с 9.00 до 21.00 по московскому времени действует телефон горячей линии, позвонив на который, можно задать все интересующие вопросы. В другое время позвонивший сможет оставить заявку на обратный звонок через автоответчик.

## Некачественный уголь? Сообщайте в ДГХ!

Департамент городского хозяйства администрации Южно-Сахалинска доводит до сведения горожан, проживающих в домах без централизованного теплоснабжения: в случае приобретения некачественного угля (песок) в течение двух рабочих дней необходимо сообщить об этом в ДГХ по номеру **300-474 (доб. 12)**.

По истечении двух дней с момента выгрузки угля в своем домовладении обращения не принимаются.

## Награждение победителей «Сахалинского маяка» переносится

Торжественное мероприятие, запланированное на 4 ноября 2021 года, состоится позже. О дате проведения будет сообщено дополнительно.

Это связано с объявлением президентом России В.В. Путиным нерабочих дней с 30 октября по 7 ноября в целях противодействия распространению коронавирусной инфекции. При этом очный формат проведения церемонии награждения остается без изменений.

В рамках ежегодного областного конкурса «Сахалинский маяк», который проводится по инициативе губернатора Валерия Лимаренко, в этом году

определена 31 номинация и 32 подноминации, касающиеся всех сфер жизни региона. В числе участников конкурса – выдающиеся жители области: врачи, учителя, волонтеры, спортсмены и тренеры, деятели культуры, социальные работники, главы муниципальных образований, молодежные активисты, общественные деятели, многодетные родители и юные таланты, а также предприятия пищевой промышленности, рыбной отрасли, сферы гостеприимства, нефтегазового сектора, субъекты малого и среднего бизнеса, территории общественного самоуправления, управляющие компа-

нии, учреждения образования, здравоохранения, культуры и соцзащиты, общественные организации и движения, спортивные клубы. Всего с июня по сентябрь на конкурс была подана 551 заявка из всех муниципальных образований региона. В народном голосовании на официальном сайте [сахалинскиймаяк.рф](http://сахалинскиймаяк.рф) с 1 по 15 октября приняла участие почти 41 тысяча человек.

В специальной номинации губернатора Сахалинской области «Человек года» в народном онлайн-голосовании участвуют 8 номинантов. Голосование проходит с 25 октября по 3 ноября включительно.

## Ассортимент «доступной рыбы» будут расширять

С начала этого года по поручению Валерия Лимаренко в районах островной области организована торговля свежеевыловленной рыбой по ценам, ниже розничных. Результаты этой работы были озвучены на совещании губернатора с руководителями регионального правительства, на котором подвели итоги за три квартала 2021 года.

Островные рыбопромышленные предприятия работают на международном рынке, и это, безусловно, хорошо, - отметил Валерий Лимаренко. - Но сахалинцы и курильчане задают справедливый вопрос: почему рыба в островном регионе продается по международным ценам? Эту ситуацию необходимо менять. С этого года мы организовали торговлю свежеевыловленной рыбой без посредников, с минимальной розничной и транспортной наценкой.

Практически во всех муниципальных образованиях, за исключением удаленных районов, где вылов сейчас не ведется, два раза в неделю в специально отведенных торговых точках продают дары моря напрямую от рыбопромышленников. Телефонный робот автоматически оповещает сахалинцев и курильчан о месте и времени продаж, ассортименте и ценах. Информацию также публикуют в социальных сетях агентства по рыболовству. Там же размещают данные мониторинга стоимости рыбы.

С начала года реализовали более 260 тонн свежеевыловленной рыбы, - рассказал руководитель Агентства по рыболовству Сахалинской



области Иван Радченко. - Из них 20 тонн раздали бесплатно на Северных Курилах, в Долинске, Корсакове, Аниве, Макарове, Ногликах, Охе, Холмске. Ассортимент меняется в зависимости от сезона лова. На прилавках было 12 видов рыбы: горбуша, кета, кунджа, корюшка, минтай, треска, камбала, навага, терпуг, сельдь, мойва, красноперка.

Губернатор подчеркнул, что это направление необходимо развивать - увеличивать ассортимент даров моря, привлекать больше рыбопромышленных предприятий.

В Сахалинской области также ведется работа по расширению числа участков для любительского рыболовства. К началу следующей путины будут сформированы пять новых участков для вылова тихоокеанских лососей на реках Лесогорка (Углегорский район), Пильво (Смирныховский), Новоселка (Томаринский), Бабушкина (Северо-Курильский) и на морском участке от реки Матросской до мыса Округлого (Северо-Курильский).

ИП Распопин Подлежит обязательной сертификации

ПРОИЗВОДСТВЕННО-СТРОИТЕЛЬНОЕ ПРЕДПРИЯТИЕ

**«ДОМСТРОЙКОМПЛЕКТ»**

**ТЦ «КАРАВАН», 3-Й ЭТАЖ**  
(перекресток ул. Сахалинской и Железнодорожной)

**СТРОИМ ДОМА, КОТТЕДЖИ, ДАЧНЫЕ ДОМИКИ ИЗ СИП-ПАНЕЛЕЙ**

Мы рады видеть вас в пн. и ср. с 10 до 17 ч., в сб. с 10 до 14 ч.  
В другие дни консультации по телефону.

**Т.: 60-00-48, 60-00-58 @sipdom\_sakh**

## Жестких ограничений не будет



На основании указа президента РФ Владимира Путина и по рекомендации главного санитарного врача Сахалинской области Ольги Фунтусовой на островах в предпраздничные дни и последующий период вводятся дополнительные противэпидемические меры. Они призваны предотвратить распространение коронавирусной инфекции на Сахалине и Курилах.

Сахалинские власти нацелены на то, чтобы максимально защитить сахалинцев и курильчан от инфекции вместе с тем не нанести существенный ущерб экономике из-за ужесточения режима работы предприятий.

По 7 ноября все предприятия жизнеобеспечения, структурно подчиненные органам государственной власти, будут работать в штатном режиме. Также продолжат работу медицинские учреждения, детские сады, учреждения культуры и спорта.

Для школьников на каникулах будут организованы лагеря с дневным пребыванием при общеобразовательных учреждениях, за исключением находящихся на карантине.

Сахалинцев и курильчан старше 60 лет, а также тех, кто имеет хронические заболевания, но не сделал прививку и не переболел, призывают соблюдать режим самоизоляции на дому.

Областной минздрав обеспечивает доступность и качество оказания услуг по иммунизации от коронавируса. Особое внимание уделяется жителям в возрасте 60+ и имеющим хронические заболевания. Руководителям предприятий и организаций разных форм собственности рекомендовано предоставлять выходные дни с

сохранением заработной платы тем, кто желает сделать прививку от опасной инфекции.

В период с 30 октября по 30 ноября работодателям рекомендовано создать условия для удаленной работы граждан из уязвимых категорий, не прошедших вакцинацию.

Предприятия, которые занимаются организацией зрелищно-развлекательных мероприятий и оказывают услуги общественного питания, не будут работать с 23.00 до 6.00. Ранее была установлена норма с 24.00 до 6.00. Исключения – обслуживание на вынос, услуги по доставке, общепит на территории аэропортов, железнодорожных вокзалов, автовокзалов, на автозаправочных станциях.

Еще одно ограничение касается посещения мероприятий в закрытых помещениях численностью более 200 человек. Доступ на данные площадки будет возможен при предъявлении электронного сертификата с портала «Госуслуги» после пройденной вакцинации. Также получить такой документ могут переболевшие коронавирусом люди, имеющие официально подтвержденный диагноз.

С 30 октября по 30 ноября приостанавливается проведение массовых мероприятий на открытых площадках.

По информации сахалинского управления Роспотребнадзора, в связи с относительно стабильной эпидеобстановкой на островах другие ограничения вводиться на данном этапе не будут. При этом в закрытых помещениях сохраняются требования к интервальной рассадке людей. По-прежнему обязательным остается ношение масок в общественных местах и в транспорте, а также соблюдение социальной дистанции.

## Медицина становится качественнее

Время выявленные заболевания и десятки спасенных жизней – таков результат работы сахалинских центров диагностики, не имеющих аналогов в стране. Год назад старт к открытию первого центра углубленного обследования здоровья дал губернатор Валерий Лимаренко.

- Такая работа оказалась очень востребованной, и мы приняли решение о создании новых точек, - отметил Валерий Лимаренко. - Сегодня на Сахалине и Курилах работают 14 центров. Диагностика по последнему слову техники доступна не только в Южно-Сахалинске, но и в Тымовском, Охе, Поронайске, Томари, Южно-Курильске и других районах. До конца года мы хотим обследовать всех сахалинцев и курильчан в возрасте 65 лет.

Синегорск, Холмск, Углегорск – каждый день в областном центре, возле крыльца КДЦ, где открылся первый центр углубленного исследования, останавливается автобус с жителями из разных уголков острова. Группы формируются в поликлиниках из числа пациентов, нуждающихся в проверке здоровья. Каждому человеку необходим предварительный прием терапевта, так как некоторые диагностические процедуры имеют противопоказания. Добраться в Южно-Сахалинск помогают муниципалитеты – выделяют транспорт, организуют маршрут.

- Углубленное обследование дает полную картину здоровья человека, - рассказала заместитель главного врача КДЦ Нина Мухина. - От обычной диспансеризации оно отличается большим набором диагностических процедур.

Пациентам это тоже удобно. Они проходят специалистов одного за другим, а в конце получают карту здоровья с дальнейшими рекомендациями.

В каждом центре предлагаются различные программы диагностики. Пациент может быть направлен на комплексное обследование или узкопрофильное – проверить опорно-двигательный аппарат, сердечно-сосудистую или бронхо-легочную систему, определить состояние женской репродуктивной системы или риски развития онкозаболеваний.

Жительница планировочного района Луговое Светлана Захарова очень обрадовалась возможности пройти комплексное исследование.

- Мне выдали приглашение на удобную дату, - рассказала пациентка. - Сначала я пройду анализ крови, кардиограмму. После этого еще диагностические процедуры запланированы, которые помогут мне выявить какие-то неприятности в организме. Это очень удобно. Не надо разрываться по специалистам, искать время – все в одном месте.

За год благодаря комплексным исследованиям были выявлены тысячи патологий. Иногда пациенты из центра диагностики направлялись на экстренную госпитализацию. По поручению губернатора Валерия Лимаренко это направление медицинской деятельности будет продолжено. В ближайшее время планируется установка высокотехнологичного оборудования – компьютерного томографа и маммографа – в Курильской ЦРБ. После внедрения новой техники здесь также будет открыт центр углубленного исследования.

## Сергей Байдаков встретился с невеличанами

Дорогу между Невельском и Холмском должны отремонтировать за два года – такая информация прозвучала на встрече первого заместителя губернатора Сахалинской области Сергея Байдакова с жителями Невельского района.



Местные жители пожаловались, что в соседний Холмский район им приходится ездить по «стиральной доске». В ближайшие годы ситуация на трассе регионального значения должна измениться. В 2022-м планируют начать ремонт участка Невельск – Правда. Обустроить капитальное покрытие на отрезке протяженностью 15 километров должны в течение двух лет. Средства на эти работы предусмотрены в областном бюджете.

Другой транспортный вопрос коснулся расписания движения «Орлана». Невельчане рассказали, что современный поезд между Невельском и Холмском ходит только по выходным и праздничным дням. А время отправления «Орлана» и рейсового автобуса почти совпадает.

- Давайте спросим жителей, проведем общественное обсуждение и при необходимости изменим расписание, - предложил Сергей Байдаков. - Если это требуется, нужно ввести дополнительные рейсы «Орлана». И расписание должно быть максимально удобным для людей, чтобы было как можно больше возможностей выехать в соседний район и в комфортное время вернуться.

Первый замгубернатора помог решить также частные вопросы невеличан. Пенсионерка Вера Шилия рассказала, что ее дом по улице Ленина пострадал во время землетрясения 2007 года. Тогда дом обследовали и признали пригодным для проживания.

- У нас отремонтировали фасад, заделали сайдингом, а щели остались. На кухне шторы ходуном ходят – такой сквозняк, - поделилась проблемой жительница Невельска.

Сергей Байдаков дал поручение жилищной инспекции и фонду капитального ремонта совместно с районной администрацией в течение недели провести новое обследование дома.

Жители Горнозаводска подняли мусорную проблему. Решить ее поможет мусороуборочная машина – средства на приобретение выделены из регионального бюджета. Также рассматривается возможность покупки навесного оборудования для нее, которое позволит удобно захватывать евроконтейнеры.

«Дети войны» попросили, чтобы им помогли с доставкой рыбы на дом. Не у всех пенсионеров состояние здоровья позволяет посетить торговую точку, где продают дары моря по доступным ценам.

Сергей Байдаков поручил подготовить список нуждающихся в помощи «детей войны». Социально ответственный бизнес готов предоставлять рыбу бесплатно. Отметим, что в Невельске в этом году продали 15 тонн даров моря по ценам, ниже рыночных. В нынешний сезон реализуется камбала за 69 рублей за килограмм, минтай – за 80 рублей, треска – за 90 рублей.

На встрече тренер по боксу Виктор Денисов поднял вопрос выездов на соревнования. Из-за недостатка финансирования юные сахалинцы не могут состязаться в других регионах.

- Детей вывозить обязательно будем, - подчеркнул Сергей Байдаков. - Спортивным федерациям, в том числе и бокса, выделяют дополнительные субсидии. Талантливые сахалинские спортсмены смогут поучаствовать в дальневосточных и всероссийских соревнованиях.

Встреча с жителями в районном Доме культуры имени Г. И. Невельского продолжалась два часа. За это время были получены ответы на два десятка самых актуальных для невеличан вопросов. По многим из них даны поручения и установлены контрольные сроки исполнения.

## Благоустройство продолжается

Валерий Лимаренко поручил ускорить работы, которые проводятся в рамках реализации федерального проекта «Формирование комфортной городской среды». Благоустройство уже завершено на 24 объектах, на остальных должны закончить в ближайшее время.

- Очень важно, что пространства для благоустройства выбирают сами жители, - отметил Валерий Лимаренко. - В результате в районах появляются новые места притяжения, где можно провести время с семьей и друзьями. Это большая, нужная работа, которую мы обязательно продолжим и в следующем году.

Лидером в по количеству планируемых к ремонту общественных пространств в этом году стал Анивский район. Здесь уже благоустроили 4 сквера, работы на еще четырех будут завершены к 15 ноября.

- Приятно видеть, как преобразуется пространство вокруг, - поделилась мнением жительница Анивы Виктория Кузнецова. - Сразу хочется больше гулять, исследовать новые скверы и аллеи. На мой взгляд, важно, что не только обновляют ранее построенные скверы, но и благоустраивают новые, вместо пустырей.

Масштабные работы по благоустройству в этом году проводились по всему региону. К примеру, в Долинске обновили парк «Друж-

бы», в Невельске – сквер памяти погибшим воинам в годы Великой Отечественной войны, в Смирных – зону рекреационного назначения городского парка, в Корсакове обустроили сквер семьи, любви и верности. В селе Новотроицком Анивского района совсем скоро появится сквер «Грушевый сад».

Одним из крупных объектов этого года в Южно-Сахалинске стал открывшийся в июне сквер Пограничников, благоустройство которого началось в 2020 году. После завершения масштабных работ, проведенных в 2 этапа, пространство значительно преобразилось. Теперь это самое посещаемое место микрорайона.

- Ключевой задачей нацпроекта является повышение уровня комфорта городской среды для проживания, - рассказал исполняющий обязанности первого заместителя министра жилищно-коммунального хозяйства региона Сергей Федоров. - С 2017 года в области отремонтировано 117 общественных пространств. Работы проводятся не только в районных центрах, но и в селах. Благоустраиваются площади, скверы, пешеходные зоны, территории возле домов культуры и библиотек, пустыри превращаются в зоны отдыха.

В следующем году на Сахалине и Курилах приступят к реализации новых проектов, которые набрали наибольшее число голосов островитян.



Сегодня в гостях редакции «Телемир» - руководитель Агентства по делам гражданской обороны, защиты от чрезвычайных ситуаций и пожарной безопасности Сахалинской области Анна Михеева.

### Пункты экстренной связи

- Расскажите, пожалуйста, что же такое «Система 112»?

- Данная система обеспечивает вызовы экстренных оперативных служб по единому номеру 112 на территории всей России. Она предназначена для оказания помощи населению, то есть посредством одного звонка, можно вызвать все необходимые экстренные службы. Алгоритм работы следующий: попавший в беду звонит в «Систему-112», оператор принимает звонок, задает несложные вопросы. Получив ответы, оператор принимает решение о назначении тех или иных экстренных оперативных служб.

- Что в этом году было сделано в рамках развития этой Системы-112. Расскажите подробнее.

- Хотелось бы отметить, что Сахалинская область не стоит на месте, «Система-112» активно развивается. Это подтвердили последние совместные рабочие поездки. Недавно специалисты подведомственного агентству учреждения ездили в Республику Алтай и представляли нашу систему. Мы показали себя достаточно с хорошей стороны. Наша система дополнительно оснащается ПЭС – это пункты вызова экстренных оперативных служб. В Южно-Сахалинске их уже порядка ста. Я думаю, что жители областного центра уже заметили, что во многих больших скверах, площадях они установлены.

- Здесь, в Южно-Сахалинске, например, ПЭС размещены на каких-то главных основных улицах, в местах скопления людей или в малолюдных, может быть во дворах, такие пункты тоже есть?

- В основном они расположены на площадях, в скверах, парках, на остановках общественного транспорта. На площади Славы, например, их порядка

# Безопасность — на первом месте



были проведены, и в каком состоянии готовность служб экстренного реагирования сейчас?

- Всероссийская тренировка по гражданской обороне прошла 6 октября на территории всей Российской Федерации. Она проводится традиционно в День гражданской обороны РФ. Она всегда осуществляется с перехватом телевизионных и радиоканалов, запуском электросирены и речевых сообщений – это наша система оповещения (региональная система оповещения – РАСЦО). Она необходима, чтобы оповещать население о возможном возникновении и уже произошедшей чрезвычайной ситуации. Тренировка у нас прошла на достаточно высоком уровне, особо отмечена работа Сахалинской области. Помимо отработки запуска системы оповещения, мы разработали планы гражданской обороны, отработали развертывание пунктов эвакуации. Практические мероприятия прошли во всех муниципальных образованиях Сахалинской области.

- Помимо человеческих ресурсов, достаточно ли функционирует система оповещения, доступна ли она всем жителям на всей территории Сахалинской области?

- Региональная система оповещения у нас тоже развивается, планируется ее расширение на территории муниципальных образований потому, что наши города разрастаются, особенно в южной части области. Работоспособность созданной системы также остается на достаточно высоком уровне, но охват необходимо повышать. Это наша цель, наша задача на будущее – чтобы во всех районах населенных пунктов был слышен сигнал гражданской обороны «Внимание всем!», чтобы все были готовы выполнять указания при необходимости.

- Это уже точные планы или только в разработке?

- Это планы ближайшего будущего. Это то, куда мы постепенно и поэтапно двигаемся, расширяя региональные и локальные системы оповещения. И в конце хотелось бы напомнить жителям и гостям региона, что единый номер вызова экстренных служб на территории всей Сахалинской области – 112.

трех штук: один - со стороны улицы Горького, другие - площади Славы. На сегодняшний день на улицах Южно-Сахалинска уже установлены 100 пунктов экстренной связи.

### Вместо четырех номеров – один

- Расскажите, пожалуйста, подробнее о статистике вызовов «Системы-112». Сколько она востребована?

- Хотелось бы напомнить нашим гражданам, что «Система-112» активно работает, и сейчас мы принимаем порядка 1200 вызовов в день. Всего с момента существования нашей службы мы приняли более 1 630 000 звонков. Также хочу уточнить для жителей пожилого возраста, что номера 01, 02 и 03 на территории Российской Федерации уже не работают. При вызове той или иной экстренной службы нужно набирать 101, 102, 103 и 104, причем как со стационарного, так и с мобильного телефона. Или мы забываем все эти четыре номера и набираем только один – 112.

Хотелось бы сказать, что в Сахалинской области самый маленький



процент ложных вызовов. Мы активно работаем над популяризацией номера 112. Мы встречаемся со СМИ и работаем через их аудиторию. Мы работаем с детьми, они приходят к нам на экскурсию. Мы с удовольствием рассказываем, что такое «Система-112», как она работает. Мы организовываем поездки наших работников по территории Сахалинской области, проводим обучение диспетчеров 112, которые у нас работают в ЕДДС в муниципальных образованиях.

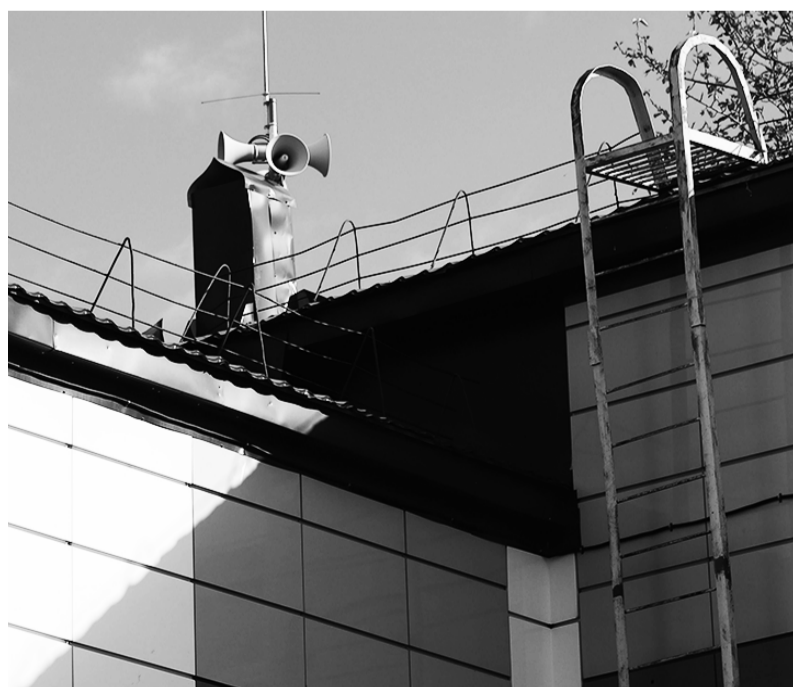
- Какие планы по развитию «Системы-112»? Что нас ждет в ближайшем будущем?

- Планов у нас очень много, некоторые из них связаны с распространением ПЭСов. И это не только Южно-Сахалинск. Мы планируем выйти в ближайшие города - в Корсаков, Долинск, Аниву. Это в планах развития. Также мы планируем создавать программный продукт, который позволит через наши гаджеты работать с «Системой-112». Речь о мобильном приложении, которое позволит также очень быстро вызвать «Систему-112», отследить движение вызова (как он прошел, на какой стадии, какие службы назначены, когда они подъедут); историю ваших вызовов, то есть можно будет посмотреть, сколько вызовов вы сделали, как на них реагируют. Самое главное - оно поможет четко определять GPS-позиционирование

с точностью до 30 метров, а также это поможет отправлять медиафайлы, например, с места ДТП.

### Тренировка на высоком уровне

- У вас прекрасные планы. Думается, что мобильное приложение станет популярным. Давайте теперь поговорим о всероссийской тренировке по ГО и ЧС. Не так давно она проходила по всей области. Расскажите, какие еще мероприятия



В пробе, отобранной от трупа декоративного голубя в Южно-Сахалинске, протоколом испытаний Сахалинского филиала ФГБУ «Приморская МВЛ» подтвержден хламидиоз (орнитоз) птиц. Исследования выполнены в рамках эпизоотологического мониторинга. Отбор проб произведен государственным инспектором управления Россельхознадзора по Приморскому краю и Сахалинской области на территории Южно-Сахалинска в районе переулка Ровного.

Специалистами диагностического отдела Сахалинского филиала ФГБУ «Приморская МВЛ» при исследовании методом ПЦР в режиме «реального времени» пробы (патматериал) от трупа декоративного голубя (бакинский бойный) обнаружен генетический материал возбудителя хламидиоза (орнитоз) птиц, *Chlamydophila psitaci*.

Результаты исследований внесены в государственную информационную систему в области ветеринарии «Веста», в государственную информационную систему раннего оповещения в области ветеринарии «Сирано». Далее сведения срочными донесениями поступили в Центральный аппарат и территориальные управления Россельхознадзора, управления ветеринарии субъектов Российской Федерации и иные заинтересованные ведомства.

В связи с выявлением заболевания Агентством ветеринарии и племенного животноводства Сахалинской области должен быть реализован комплекс мероприятий, препятствующих распространению орнитоза.

### Что это?

Орнитоз - зооантропонозная заразная болезнь птиц и человека, характеризуется поражением лёгких (пневмонией). Впервые заболевание было зарегистрировано у попугая - откуда и пошло его изначальное название «пситтакоз» (попугай), но как только увидели инфекционную связь и от других птиц, у него появилось второе название - орнитоз (птица). Возбудитель орнитоза - хламидия, особый вид микроорганизма, который по своим свойствам близок к вирусу.

Резервуаром возбудителя и источником заражения являются домашние, дикие, синантропные и декоративные птицы, у которых орнитоз протекает как носительство или острая кишечная инфекция.

Наибольшее эпидемиологическое значение имеют домашние птицы - особенно утки и индюшки; комнатные птицы - попугаи, волнистые попугайчики, канарейки; вороны и городские голуби.

Возбудитель относительно устойчив во внешней среде: при комнатной температуре, возбудитель сохраняется в среднем до двух дней; на скорлупе три дня, в кале птиц до четырех месяцев. При температуре -75°C сохраняется в течение года и более. При температуре + 60°C возбудитель гибнет в течение 10 минут, при более высокой смерти хламидии наступает практически мгновенно.

В подстилке птиц при отсутствии прямого солнечного света возбудитель орнитоза сохраняет свои инфекционные свойства до восьми месяцев. При воздействии дезинфицирующих средств (хлорамин, щелочь, фенол) быстро погибает.

### Симптомы орнитоза

Орнитоз у птиц либо никак не проявляется и сводится только к носительству, либо проявляется в виде ринита, диареи, малоподвижности, птица отказывается от корма, происходит слипание перьев. Заражённые

# В Южно-Сахалинске обнаружен орнитоз



птицы выделяют возбудителя с фекалиями и носовым секретом. Передача возбудителя среди птиц возможна на протяжении двух и более поколений. Симптомы орнитоза у птиц могут протекать по-разному. Так, у попугаев, голубей, уток, кур и др. инфекция чаще протекает в латентной форме без видимых признаков (бессимптомно). Чаще всего встречается острое течение болезни, которое характеризуется лихорадкой, угнетенным состоянием. Птицы сидят, нахохлившись, сонные, со взъерошенными перьями и опущенными крыльями. Походка у них становится неуверенной, аппетит исчезает, дыхание затруднено. Из носовых ходов и внутреннего угла глаза вытекает серозно-слизистый экссудат. Появляется жидкий стул. Помет зеленоватый, встречаются вкрапления крови. Птица сильно ослабевает, появляются кашель и хрипы. У домашней птицы (куры, индейки, утки) инфекция протекает бессимптомно. Цыплята и утята более восприимчивы, чем взрослая птица, и болезнь протекает у них в более тяжелой форме. Спустя 7-10 ч.

после начала болезни утята впадают в коматозное состояние и погибают в течение 3-4 ч. При неблагоприятных условиях содержания птицы - клинические признаки усиливаются.

Точный диагноз может установить только ветеринарная служба путем проведения лабораторных исследований. Так как заболевание развивается молниеносно, при малейших подозрениях инфицированную птицу следует изолировать и в срочном порядке обратиться к ветеринарному врачу, чтобы избежать заражения и вовремя начать лечение орнитоза у птицы. Не стоит забывать и о том, что внешне здоровые птицы могут быть уже заражены, являясь латентными носителями болезни.

### Лечение

Назначается курс антибиотиков тетрациклинового ряда, иммунные препараты, витамины, и т.д. Начатое своевременно лечение орнитоза у птиц часто заканчивается успешно, однако в запущенной форме заболевание излечить непросто, нередко оно

приводит к летальному исходу. Птица, переболевшая орнитозом, длительное время остается носителем вируса, от нее могут заразиться живущие рядом.

Человек может заразиться орнитозом:

- воздушно-пылевым (аэрозольным) путём, при вдыхании инфицированного воздуха (пыли, пуха);
- контактным, через повреждённые слизистые оболочки и кожные покровы;
- алиментарным, при употреблении загрязнённых пищевых продуктов.

Период от момента заражения до появления первых признаков заболевания может длиться в среднем 6-10 дней, реже до 20 дней. Заболевание характеризуется лихорадкой, общей интоксикацией, поражением лёгких, центральной нервной системы, увеличением печени и селезёнки. Клиническая картина характеризуется острым началом, подъемом температуры тела до 39 градусов, интоксикация, головной и мышечной болью, катаральными явлениями и развитием пневмонии. Больные

жалуются на слабость, боли в горле, нарушения сна и аппетита, запоры. Иногда возможны тошнота и жидкий стул. Развивается бессонница, возбуждение, раздражительность и плаксивость и т.д. При правильном и своевременном лечении наступает выздоровление. Перенесенное заболевание не создает напряженного иммунитета и не предохраняет от повторного заражения. Наиболее подвержены заболеванию лица, постоянно контактирующие с птицами: работники птицефабрик, мясокомбинатов, зоомагазинов, зоопарков, фермеры и др. Зарегистрированы случаи заражения медработников при уходе за больными людьми, следовательно, человек тоже возможно является источником.

### Профилактика орнитоза

Изолировать всех больных птиц. Изолировать вновь приобретенных птиц на срок от тридцати до сорока пяти дней.

Проверить подозрительных птиц (нахохлившихся, с жидким пометом, потерей веса или респираторными заболеваниями).

Обратиться к птичьему ветеринару и при подтверждении диагноза лечить зараженных птиц антибиотиками тетрациклинового ряда в течение 45 дней под контролем врача.

Тщательно чистить и дезинфицировать клетки, окружение и оборудование, используемые для больных птиц.

Носить маски и перчатки во время чистки клетки, чтобы предотвратить заражение.

Сократить обращение перьевого пыли до минимума.

Помет от инфицированной птицы должен быть пропитан дезинфицирующим средством и помещен в герметичный полиэтиленовый пакет перед удалением.

Контакт людей с инфицированными птицами должен быть сведен к минимуму. При появлении гриппоподобных симптомов у человека и одновременно симптомов, схожих с орнитозом, у птиц, сообщить об этом медицинским работникам.

Избегать приобретения декоративных, певчих и других птиц без соответствующего документа ветеринарной службы, удостоверяющего состояние их здоровья.

Уважаемые граждане, чтобы избежать заражения, необходимо соблюдать меры личной гигиены, избегать контакта с синантропной птицей, в том числе голубями в местах их массового скопления - на улицах, рынках, водоемах. Не подбирать мертвую птицу.

При возникновении подозрения на заболевание необходимо немедленно сообщить о возникшем подозрении специалистам государственной ветеринарной службы ГБУ «Станция по борьбе с болезнями животных № 1», по тел. 77-02-02, 77-23-36.

Выполнение указанных мер обеспечит надежную сохранность принадлежащих вам животных, сохранит ваше здоровье!

Материал подготовлен Государственным бюджетным учреждением «Станция по борьбе с болезнями животных № 1».



В российских регионах, которые не уходят в строгие нерабочие дни, как, например, в Москве и Санкт-Петербурге, 28 октября вышел в кинотеатральный прокат хоррор Ивана Капитонова «Ледяной демон».

В центре истории - юная Ксюша (Алина Бабак), чей отец пропал десять лет назад. Когда его замерзшее тело находят в лесу и возвращают родным, в дом Ксюши проникает сверхъестественная сущность и разрушает спокойную жизнь ее семьи. Одну из главных ролей в фильме сыграл успешный молодой актер Глеб Калюжный, с которым мы поговорили о популярности, домашнем насилии и эмоциональном выгорании.

[ KINO-TEATR.RU ]

### Проект зацепил жизнью

- Вы рассказывали, что так хотели получить роль в «Ледяном демоне» и произвести впечатление на команду, что сломали на пробах руку. Чем вас так зацепил этот проект и персонаж?

- Это чистая случайность и совпадение. А мое высказывание было больше в шуточной форме, нежели прямой. Проект зацепил жизнью в нем, а мой персонаж - амбивалентностью и возможностью по-своему раскрыть ее на экране.

- Кажется, это ваш первый опыт в хоррорах, если не считать мистические «Территорию» и «Вампиров средней полосы». Есть ли, на ваш взгляд, разница между мистикой и хоррором в плане актерской игры? И как зритель является ли вы поклонником таких жанров?

- Когда появился «Ледяной демон», я действительно как раз заканчивал работу над съемками в «Территории» и проходил пробы на тех же «Вампиров». Так что все вовремя сложилось и совпало. Мистика и хоррор, на мой взгляд, связанные оттенки жанров, а сам я люблю кино в любом его проявлении.

- Иван Капитонов ранее занимался хоррорами как сценарист и продюсер, но это его первый режиссерский опыт. Это ощущалось во время работы на площадке?

- Мне с Иваном было комфортно и легко работать, спасибо ему за этот опыт, и мои поздравления с дебютом!

### Главное – моя работа доставляет эмоции

- Фильм «Ледяной демон» рассказывает о нездоровых отношениях в семье и домашнем насилии. Вы сами сталкивались с подобным? И насколько важно поднимать такие темы в современном российском жанровом кино?

- Важно, несомненно. Я сам, скорее, не был замешан, но часто был и наблюдателем, и слушателем в таких моментах. Возможно, в совсем раннем детстве были какие-то моменты, но это больше касалось взаимоотношений моих родителей, нежели меня.

- Еще до того, как вышла картина, в Сети появилось огромное количество комментариев, что смотреть ее стоит только из-за вас. Вам это льстит? И считаете ли вы себя вообще популярным актером, если эту популярность вообще можно как-то измерить?

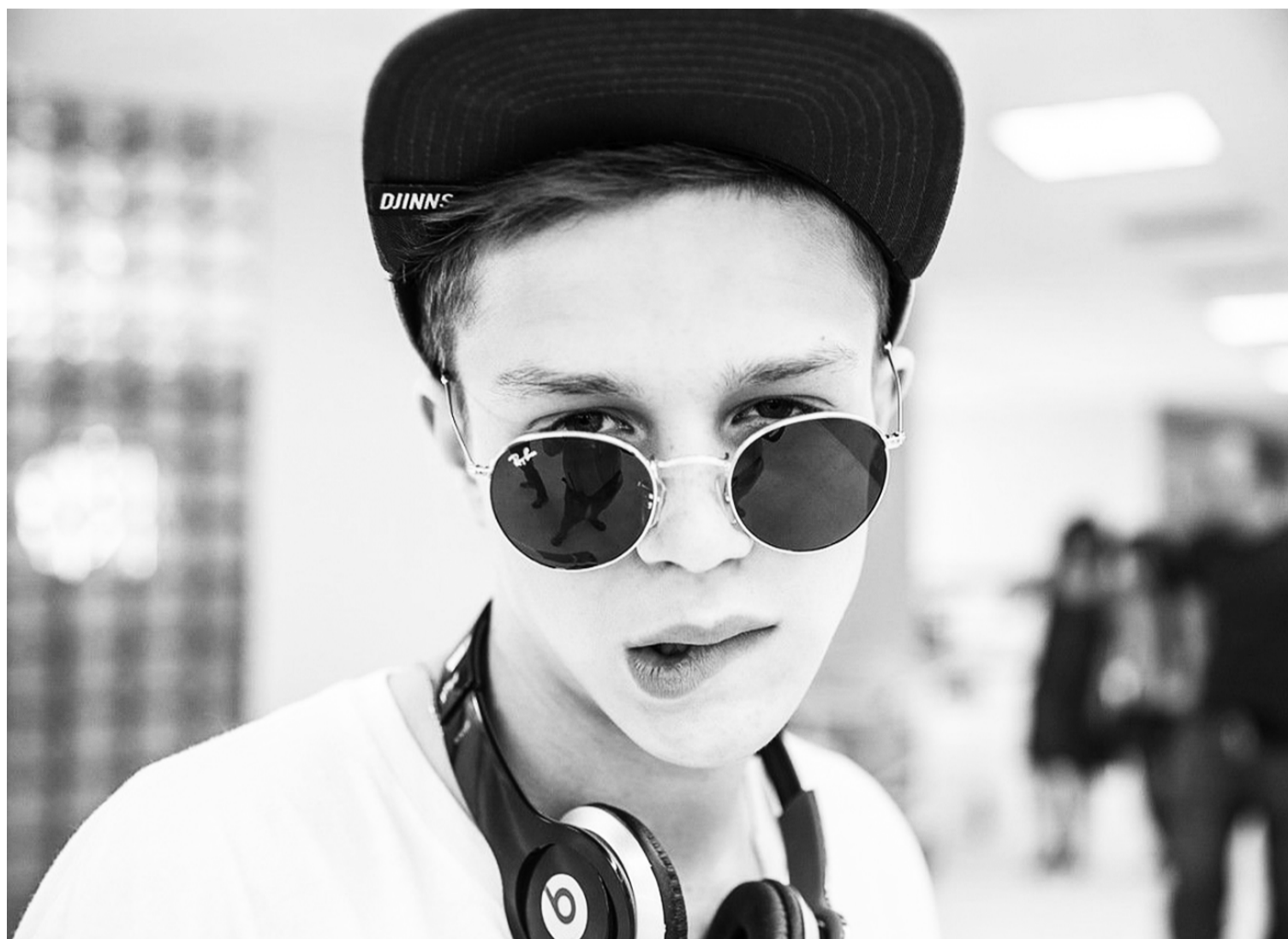
- Безусловно, хотя я об этих комментариях впервые слышу от вас. А популярным я себя не считаю, стремлюсь максимально быть профессионалом своего дела. Как измерить популярность – не знаю, не проверял. Люди узнают, подходят, разные прикольные ситуации бывают. Самое главное, что моя работа доставляет людям эмоции, а это то, ради чего стоит жить!

- Ваш первый фильм – подростковая драма «14+» – вышел шесть лет назад. С того момента вы сильно выросли как актер. Вас не смущает, что вам по-прежнему часто предлагают роли подростков?

- Нет, меня не смущает. Думаю, каждого человека прельщает, когда его «молодят не по возрасту». В обычной жизни иногда ощущаю дисбаланс в этом плане, но тут зачастую так же, как и в кино, перевешивает на сторону принятия.

- Сейчас ведь идет работа над продолжением фильма «14+». Как вы встретились с группой спустя годы? О чем будет эта история? И для вас самого что значит в принципе проект «14+» и его продолжение?

- Да, мы уже отсняли 99% процентов материала. Возможно, будет какой-либо досъем или пересъем, но по идее остался монтажно-тонированный период. Андрей Евгеньевич Зайцев



## Глеб Калюжный: «Я точно не устал от профессии»



1 Кадр из сериала «Вампиры средней полосы»

- режиссер картины, он же и продюсер, и монтажер фильма, как и на первой части. Каждый его фильм - это его детище, потому увидим картину только в следующем году. Большая часть группы сменилась, конечно, но было очень много старых знакомых, с ними мы и до съемок пересекались неоднократно. Только теплые ощущения, приятнейшая атмосфера, и бесконечное желание отдавать всего себя процессу на 200% из 100. Для меня этот проект и люди значат больше, чем просто работа или фильм.

### Отпуск поправит

- В интервью Ксении Хоффман вы сказали, что «желание снять вас есть у многих», но вы будете отбирать проекты по принципу «не то, что вам интереснее, а чтобы без сложностей было». Звучало так, будто вы устали от работы актером. Что вы имели в виду?

- Я бы точно так не сказал, это, скорее, вырванная из контекста фраза, или меня неправильно поняли. В любом случае это в принципе неудачное интервью получилось, я был не в духе,

измучен работой и на пределе своего выгорания. Можете почитать или посмотреть любые другие интервью, я так отвечаю на похожие вопросы: обожаю трудности и препятствия в работе, потому что только благодаря им мы можем расти и развиваться как профессионалы своего дела и личности. Я действительно избирательно подхожу к отбору проектов и под сложностями имел в виду «нестыковки между участниками съемочной группы», это касается непосредственно взаимоотношений с людьми, с которыми предстоит или не предстоит работа. Я точно не устал от профессии, подвымотался, конечно, из-за графика, но это временно и поправимо хорошим отпуском. Я себе его обязательно в скором времени организую. Так что сейчас точно мысли о том, чтобы все бросить, не возникают, а в тот момент, когда я говорил, действительно был в стадии отчаяния. Тогда помогли друзья, семья и близкое окружение.

- Вы также говорили, что хотите попробовать себя в режиссуре, хотя обычно для самовыражения используете музыку. Есть

какая-то история, которую вам хочется рассказать именно как постановщику?

- Конкретной истории нет, а даже если есть, я её точно пока никому не расскажу. Пока что это мысли, не цель, когда станет целью - думаю, все узнают и поймут.

### Про музыку

- Если продолжать про музыку, ваша самая популярная песня «Девочка с рэп концерта», была написана в 2014 году, когда вы еще были подростком, но вы выпустили ее только спустя шесть лет. Почему?

- Так получилось, что официального релиза этого трека не было, был только залив в VK в 2014-м, а он (трек) начал активно набирать популярность - нам необходимо было монетизировать его и отстоять авторские права на песню, поэтому было принято решение выпустить её.

- На вашем альбоме Jun10r есть трек «Баланс», который, по вашим словам, написан от лица человека, который собирается покончить с собой. Насколько это личная история?

- Несомненно, написание песен я всецело пропускаю через себя, и писал я в тот момент, отталкиваясь от своих эмоций и ощущений предлагаемых обстоятельств истории. Это, конечно же, образ, как и в творчестве Высоцкого, - в моих работах прослеживается его почерк. Я хотел донести до каждого заблудившегося человека, что он не один и всегда есть выход. Вот мои комментарии по поводу этой песни в рамках тогдашнего пререлиза: «Одна из самых сложных работ, так как писал я ее от лица человека, который хочет покончить с собой. Когда у тебя совсем никого рядом нет и ты не можешь поделиться своим горем, когда думаешь, что выхода нет, - выход есть. Про это и песня. Прощение самого себя. Она стала заглавным саундтреком к сериалу «Новенький-2», за что я очень благодарен режиссеру Оксане Барковской, съемочной группе и студии START за предоставленную возможность творить».

- Молодая аудитория, кажется, воспринимает русский рэп лучше, чем российское кино, особенно когда затрагиваются проблемные темы. Чего не хватает российскому кино, чтобы добиться такого же признания?

- Российскому кино не хватает амбициозных, молодых, влюбленных в кино и отчаянных в хорошем смысле этого слова людей. У отечественного кино есть огромный потенциал, мы ничем не хуже наших западных коллег. Не хватает банально опыта и внутренних настроек, распределения обязанностей самого съемочного дня каждой отдельной группы. Если каждый человек из команды отдает себя процессу безвозмездно и старается - всегда получается потрясающий результат. У нас всё впереди, желаю нашему кинематографу роста, роста и ещё раз роста.



# Гороскоп на неделю

с 8 по 14 ноября

- Овен.** Поднапрягитесь, ставьте себе высокие планки, работайте без отдыха и пытайтесь объять необъятное. За эту неделю можно совершить рывок почти в любом направлении.
- Телец.** Вам сейчас нельзя строить планы, так как они будут неоднократно меняться в течение недели, и в конечном счете вы не сможете добиться гармонии. Повезет Тельцам-финансистам.
- Близнецы.** На этой неделе вы очень сильны и энергичны, что является источником опасности. Ваша мощь сейчас схожа с целой электростанцией, и, возможно, вам захочется воздействовать на других людей словом или делом.
- Рак.** На этой неделе вы легко можете впасть в состояние вялотекущей депрессии из-за какой-то интриги, обмана или сплетен. Разочарование в окружающей действительности скажется на производительности вашего труда.
- Лев.** Для вас это очень спокойное и созидательное время, главное - не торопиться и довольствоваться тем, что имеешь, а не стремиться получить то, что хочется. Не старайтесь всех обогнать.
- Дева.** Вот уж когда вы можете воспользоваться предоставленными вам возможностями, создать новые структуры, «организовать» не только себя, но и других! Возможно выдвижение вас на ответственный пост.
- Весы.** Для вашего знака это неделя поездок, командировок, встреч в аэропорту или на железнодорожном вокзале. Если вы сами не будете уезжать, то вам все равно придется кого-нибудь провожать или встречать.
- Скорпион.** Ваши домочадцы станут причиной бурных страстей по любому поводу и без такового. Причиной конфликта может стать все что угодно – любая мелочь может вывести вас из равновесия.
- Стрелец.** Необычное взаиморасположение планет может подарить знакомство с меценатом и покровителем. Важное значение в данное время приобретают связи и умение ими пользоваться.
- Козерог.** На этой неделе вам будут сопутствовать любовь, свобода и раскованность. Ошарашьте близких друзей, а тем более недругов, новыми нарядами, новыми запахами и новой прической.
- Водолей.** Это прекрасная неделя по карьерным показателям. Вы будете демонстрировать работоспособность и желание выделиться. Чем меньше у вас будет свободного времени, тем больше шансов всё успеть.
- Рыбы.** Есть шанс уладить проблемы из долгого ящика. Больше общайтесь, не отказывайтесь от помощи друзей. В последние дни недели вас ждет карьерный взлет и приятные события в личной жизни.

## понедельник, 8 ноября

7	РОССИЯ 1	НТВ	АСТВ	АСТВ 12 ТВК	ЗВЕЗДА	D	5 ПЯТЫЙ КАНАЛ
05.00 Доброе утро 09.00 Новости 09.15 Доброе утро 09.50 Жизнь здорово! (16+) 10.55 Модный приговор (6+) 12.00 Новости 12.10 Время покажет (16+) 15.00 Новости 15.10 Давай поженимся! (16+) 16.00 Мужское/Женское (16+) 17.00 Время покажет (16+) 18.00 Вечерние новости 18.40 На самом деле (16+) 19.45 Пусть говорят (16+) 21.00 Время 21.30 Сериал «Воскресенский» (16+) 23.30 Вечерний Ургант (16+) 00.10 Познер (16+) 01.15 Время покажет (16+)	05.00 Утро России 05.07, 05.35, 06.07, 06.35, 07.07, 07.35, 08.07, 08.35, 09.00, 14.30, 21.05 Вести. Сахалин-Курилы 09.30 Утро России. Сахалин-Курилы 09.55 О самом главном (12+) 11.00 Вести 11.30 Судьба человека (12+) 12.40 60 минут (12+) 14.00 Вести 14.55 Сериал «Тайны следствия» (16+) 17.00 Вести 17.15 Андрей Малахов. Прямой эфир (16+) 108.40 60 минут (12+) 20.00 Вести 21.20 Сериал «Седьмая симфония» (12+) 23.40 Вечер с Владимиром Соловьевым (12+) 02.25 Сериал «Бесы» (12+) 03.30 Сериал «Личное дело» (16+)	06.00 Сериал «Мухтар. Новый след» (16+) 07.30 Утро. Самое лучшее (16+) 09.00 Сегодня 09.25 Сериал «Морские дьяволы. Смерч» (16+) 11.00 Сегодня 11.25 Сериал «Морские дьяволы. Смерч» (16+) 14.00 Сегодня 14.25 Чрезвычайное происшествие 15.00 Место встречи (16+) 17.00 Сегодня 17.25 За гранью (16+) 18.30 ДНК (16+) 19.35 Сериал «По ту сторону смерти» (16+) 20.00 Сегодня 20.40 Сериал «По ту сторону смерти» (16+) 22.20 Сериал «Скорая помощь» (16+) 00.35 Сегодня 00.55 Сериал «Высокие ставки» (16+) 04.30 Сериал «Отдел» (16+)	07.40, 08.40, 09.40, 10.40, 11.40, 12.40, 13.40, 14.40, 15.40, 16.40, 17.40, 18.40, 19.40, 20.40, 21.40, 22.40, 23.40 Прогноз погоды 07.30, 08.30, 09.30, 10.30, 11.30, 12.30, 13.30, 14.30, 15.30, 16.30, 17.30, 18.30, 19.30, 20.30, 21.30, 22.30, 23.30 Гороскоп 07.00 Наш день (16+) 07.20 Специальный репортаж (16+) 07.30 Южно-Сахалинск сейчас (16+) 07.37 Это Сахалин, детка (16+) 07.38 Южно-Сахалинск сейчас (16+) 08.00 Наш день (16+) 08.30 Южно-Сахалинск сейчас (16+) 08.37 Мои острова (16+) 08.38 Южно-Сахалинск сейчас (16+) 09.00 Наш день (16+) 09.30 Южно-Сахалинск сейчас (16+) 09.37 Сахалин в цифрах (16+) 09.38 Южно-Сахалинск сейчас (16+) 10.00 Наш день (16+) 10.30 Южно-Сахалинск сейчас (16+) 10.37 Это Сахалин, детка (16+) 10.38 Южно-Сахалинск сейчас (16+) 11.00 Наш день (16+) 11.30 Южно-Сахалинск сейчас (16+) 11.37 Мои острова (16+) 11.38 Южно-Сахалинск сейчас (16+) 12.00 Наш день. Коротко (16+) 12.10 Южно-Сахалинск сейчас (16+) 12.37 Сахалин в цифрах (16+) 12.38 Южно-Сахалинск сейчас (16+) 13.00 Наш день. Коротко (16+) 13.10 Южно-Сахалинск сейчас (16+) 13.37 Это Сахалин, детка (16+) 13.38 Южно-Сахалинск сейчас (16+) 14.00 Наш день. Коротко (16+) 14.10 Южно-Сахалинск сейчас (16+) 14.37 Мои острова (16+) 14.38 Южно-Сахалинск сейчас (16+) 15.00 Наш день (16+) 15.30 Южно-Сахалинск сейчас (16+) 15.37 Сахалин в цифрах (16+) 15.38 Южно-Сахалинск сейчас (16+) 16.00 Наш день. Коротко (16+) 16.10 Южно-Сахалинск сейчас (16+) 16.37 Это Сахалин, детка (16+) 16.38 Южно-Сахалинск сейчас (16+) 17.00 Наш день. Коротко (16+) 17.10 Южно-Сахалинск сейчас (16+) 17.37 Мои острова (16+) 17.38 Южно-Сахалинск сейчас (16+) 18.00 Наш день. Коротко (16+) 18.10 Южно-Сахалинск сейчас (16+) 18.37 Сахалин в цифрах (16+) 18.38 Южно-Сахалинск сейчас (16+) 19.00 Наш день. Коротко (16+) 19.10 Южно-Сахалинск сейчас (16+) 19.37 Это Сахалин, детка (16+) 19.38 Южно-Сахалинск сейчас (16+) 20.00 Наш день (16+) 20.30 Южно-Сахалинск сейчас (16+) 20.37 Мои острова (16+) 20.38 Южно-Сахалинск сейчас (16+) 21.00 Наш день (16+) 21.30 Южно-Сахалинск сейчас (16+) 21.37 Сахалин в цифрах (16+) 21.38 Южно-Сахалинск сейчас (16+) 22.00 Наш день (16+) 22.30 Южно-Сахалинск сейчас (16+) 22.37 Это Сахалин, детка (16+) 22.38 Южно-Сахалинск сейчас (16+) 23.00 Наш день (16+) 23.30 Южно-Сахалинск сейчас (16+) 23.37 Мои острова (16+) 23.38 Южно-Сахалинск сейчас (16+)	07.00 Наш день (16+) 07.30 Южно-Сахалинск сейчас (16+) 08.00 Наш день (16+) 08.30 Южно-Сахалинск сейчас (16+) 15.00 Наш день (16+) 20.00 Наш день (16+) 22.00 Наш день (16+)  ЭХО САХАЛИНА 35 ТВК 20.00 Наш день (16+) 21.00 Наш день (16+)  Солнце ТВ 07.00 Сахалинская неделя (16+) 13.00 Сахалинская неделя (16+) 20.00 Сахалинская неделя (16+)  РОССИЯ 24 09.00 Вести. Сахалин – Курилы 09.15 Интервью 13.00 Вести. События недели 16.00 Вести. Сахалин – Курилы 16.15 Уримал Бансон 19.00 Вести. Сахалин – Курилы 19.15 Интервью	05.25 Сериал «Разведчики» (16+) 07.00 Сегодня утром (12+) 09.00 Новости дня 09.20 Фильм «Возвращение «Святого Луки» (12+) 11.20 Открытый эфир (12+) 13.00 Новости дня 13.45 Сериал «СМЕРШ. Дорога огня» (16+) 18.00 Новости дня 18.20 «Оружие Победы». Док. сериал (12+) 18.30 Специальный репортаж (12+) 18.50 «На острие прорыва. Сапёры особого назначения». Док. сериал (16+) 19.40 Скрытые угрозы (12+) 20.25 Загадки века (12+) 21.15 Новости дня 21.25 Открытый эфир (12+) 23.05 Между тем (12+) 23.40 Фильм «Возвращение «Святого Луки» (12+) 01.30 «Зафронтные разведчики». Док. сериал (16+) 02.10 «Хроника Победы». Док. сериал (16+) 02.35 Сериал «Разведчики» (16+)	07.30 6 кадров (16+) 07.55 Реальная мистика (16+) 08.55 По делам несовершеннолетних (16+) 10.00 Давай разведемся! (16+) 11.05 Тест на отцовство (16+) 13.15 Понять. Простить (16+) 14.20 Порча (16+) 14.50 Знахарка (16+) 15.25 Верну любимого (16+) 16.00 Сериал «Женский доктор-5» (16+) 20.00 Сериал «Женский доктор-5» (16+) 00.10 Сериал «Подкидыши» (16+) 02.10 Реальная мистика (16+) 03.10 Порча (16+) 03.35 Знахарка (16+) 04.00 Понять. Простить (16+) 04.50 Тест на отцовство (16+) 06.30 По делам несовершеннолетних (16+) 07.20 6 кадров (16+)  ПЯТНИЦА! 06.00 Орел и решка (16+) 07.00 Орел и решка (16+) 07.40 Орел и решка (16+) 08.40 Сериал «Зачарованные» (16+) 09.40 Сериал «Зачарованные» (16+) 10.30 Сериал «Зачарованные» (16+) 11.20 Сериал «Зачарованные» (16+) 12.10 Сериал «Зачарованные» (16+) 13.00 Мир наизнанку (16+) 14.00 Мир наизнанку (16+) 15.20 Мир наизнанку (16+) 16.30 Мир наизнанку (16+) 17.40 Мир наизнанку (16+) 19.00 Мир наизнанку (16+) 20.00 Мир наизнанку (16+) 21.00 Мир наизнанку (16+) 22.00 Мир наизнанку (16+) 23.00 Мир наизнанку (16+) 00.00 Орел и решка (16+) 01.00 Большой выпуск (16+) 02.10 Пятница News (16+) 02.40 Инсайдеры (16+) 03.30 Инсайдеры (16+) 04.20 Пятница News (16+) 04.40 Орел и решка (16+) 05.30 Пятница News (16+)	06.00 Известия (16+) 06.25 Сериал «Улицы разбитых фонарей» (16+) 07.10 Сериал «Улицы разбитых фонарей» (16+) 08.00 Сериал «Улицы разбитых фонарей» (16+) 08.55 Сериал «Улицы разбитых фонарей» (16+) 09.55 Возможно всё (0+) 10.00 Известия (16+) 10.25 Сериал «Танкист» (12+) 11.20 Сериал «Танкист» (12+) 12.15 Сериал «Танкист» (12+) 13.05 Сериал «Танкист» (12+) 14.00 Известия (16+) 14.25 Сериал «Пустыня» (16+) 15.25 Сериал «Пустыня» (16+) 16.25 Сериал «Пустыня» (16+) 17.25 Сериал «Пустыня» (16+) 18.30 Известия (16+) 18.45 Сериал «Балабол» (16+) 19.45 Сериал «Балабол» (16+) 20.50 Сериал «След» (16+) 21.40 Сериал «След» (16+) 22.30 Сериал «След» (16+) 23.20 Сериал «След» (16+) 00.10 Сериал «Великоколпная пятёрка-4» (16+) 01.00 Известия. Итоговый выпуск (16+) 01.30 Сериал «След» (16+) 02.15 Сериал «Прокурорская проверка» (16+) 03.20 Сериал «Прокурорская проверка» (16+) 04.05 Известия (16+) 04.20 Сериал «Прокурорская проверка» (16+) 05.10 Сериал «Детективы» (16+) 05.35 Сериал «Детективы» (16+)

Отдел рекламы «Телемира»  
**49-16-31**

**ОБЪЯВЛЕНИЯ**

**НЕДВИЖИМОСТЬ**

**ПОКУПКА**

- Куплю 1-комн. квартиру (брежневку, хрущевку) в Южно-Сахалинске. Тел. 44-77-30.
- Куплю 2-комн. квартиру (брежневку), хрущевку) в Южно-Сахалинске. Тел. 44-77-30.

- Куплю 3-комн. квартиру (брежневку, хрущевку) в Южно-Сахалинске. Тел. 44-77-30.
- Куплю 3-комн. квартиру (новострой) в Южно-Сахалинске. Тел. 44-77-30.
- Куплю 2-комн. квартиру (новострой) в Южно-Сахалинске. Тел. 44-77-30.
- Куплю 1-комн. квартиру (новострой) в Южно-Сахалинске. Тел. 44-77-30.

- Куплю 3-комн. квартиру (138, 97, 102 серии, новострой) в Южно-Сахалинске. Тел. 44-77-30.
- Куплю частный дом. Тел. 44-77-30.
- Куплю 2-комн. квартиру (брежневку) в 9 мкрн. Тел. 44-77-30.
- Куплю 3-комн. квартиру в 11 мкрн. Тел. 44-77-30.
- Куплю 1-комн. квартиру в 9, 11, 12, 13, 13а, 14, мкрн (97, 138 серии). Тел. 44-77-30.

**РАЗНОЕ**

■ Пропишу. Тел. 8-962-111-14-27.

**ПОКЛЕЙКА ОБОЕВ**  
качество гарантируем  
**8-914-647-82-15**

**ПИЛОМАТЕРИАЛЫ В АССОРТИМЕНТЕ ОПТОМ И В РОЗНИЦУ.**  
ТЕЛ. 23-83-27, 40-86-15.

**УСЛУГИ**

**Ремонт стиральных и посудомоечных машин, духовых шкафов, варочных панелей и водонагревателей. Т. 8-984-136-84-89.**



вторник, 9 ноября

Table with 8 columns representing TV channels: 1, РОССИЯ 1, НТВ, АСТВ, АСТВ 12 ТВК, ЗВЕЗДА, D, ПЯТЫЙ КАНАЛ. Each column contains a schedule of programs with time slots and titles.

среда, 10 ноября

Table with 8 columns representing TV channels: 1, РОССИЯ 1, НТВ, АСТВ, АСТВ 12 ТВК, ЗВЕЗДА, D, ПЯТЫЙ КАНАЛ. Each column contains a schedule of programs for Wednesday, November 10th.

В автокомплекс в Луговом ТРЕБУЮТСЯ \* автомойщики, \* водители категории С и Е, \* сторожа 28-65-54

Утерянный аттестат № 65 АБ 0001091, выданный в 2011 году МОУ СОШ №16 на имя Данилейко Натальи Владимировны, считать недействительным.

Отдел рекламы «Телемира» 49-16-31. Advertisement featuring an image of a laptop and a mug.

четверг, 11 ноября

Table with 8 columns for TV channels: 1, Россия 1, НТВ, АСТВ, АСТВ 12 ТВК, Звезда, D, 5 Пятый канал. Each column contains a list of TV programs and their start times. Includes logos for XOH SAHALINA 35 ТВК and Солнце ТВ.

Advertisement for 'Отдел рекламы «Телемира»' with phone number 49-16-31. Includes an image of a laptop and a coffee cup.

пятница, 12 ноября

Table with 8 columns for TV channels: 1, Россия 1, НТВ, АСТВ, АСТВ 12 ТВК, Звезда, D, 5 Пятый канал. Each column contains a list of TV programs and their start times. Includes logos for XOH SAHALINA 35 ТВК and Солнце ТВ.

Advertisement for 'Отдел рекламы «Телемира»' with phone number 49-16-31. Includes an image of a laptop and a coffee cup.

суббота, 13 ноября

Main TV schedule table for Saturday, 13 November. Columns include channels like Россия 1, НТВ, АСТВ, Солнце, Звезда, and Пятый канал, listing programs and times.

Advertisement for 'Отдел рекламы «Телемира»' with phone number 49 16 31 and a woman's image.

Advertisement for 'Услуги спецтехники' and 'Поможем с перевозом' featuring images of trucks and contact info.

воскресенье, 14 ноября

Main TV schedule table for Sunday, 14 November. Columns include channels like Россия 1, НТВ, АСТВ, Солнце, Звезда, and Пятый канал, listing programs and times.

Advertisement for 'Отдел рекламы «Телемира»' with phone number 49 16 31 and a woman's image.

# Полезность и вред творога



В народной классификации творог бывает «обычным», мягким и зернистым (или зерновым), жирным и обезжиренным, магазинным, фермерским и домашним. Причём каждому виду приписывают свой набор полезных свойств: например, один творог эффективнее для восстановления дефицита кальция, а другой – для похудения. Мы разберемся в видовых особенностях продукта и дадим обобщённые рекомендации по его употреблению с пользой для здоровья.

## Лечебные свойства

Свои лечебные свойства творог проявляет благодаря наличию в составе аминокислот, среди которых выделяется метионин, минералов (особенно кальция и фосфора) и ряда витаминов. Благодаря им этот продукт улучшает состояние костной и хрящевой тканей, обеспечивает регенеративную способность нервной системы, повышает гемоглобин в крови, помогает в лечении болезней сердечно-сосудистой системы, печени. Его включают в диетическое питание для улучшения жирового обмена и лечения ожирения.

Творог относится к легкоусвояемым продуктам. После обработки молочный белок в твороге становится даже более доступным для ферментного расщепления, чем цельное и сквашенное молоко. Также для его обработки организму нужно меньше соляной кислоты.

В лечебных целях используются и диуретические свойства творога, благодаря чему улучшается состояние людей с повышенным давлением, проблемами с почками, болезнями сердца и сосудов.

### Метионин.

Большим количеством этой незаменимой аминокислоты объясняется польза творога для печени. Благодаря метионину, решается сразу несколько задач:

- помощь в растворении жиров. Метионин предупреждает жировое отложение, обеспечивает нормальную выработку желчи и выведение избытков холестерина. Для оздоровления печени лучше подойдет продукт с 5%-ной жирностью;
- борьба со свободными радикалами. Антиоксидантный эффект действия кислоты защищает клетки от разрушения;
- усиление кишечной перистальтики. Творожный белок создаёт благоприятную среду для микрофлоры кишечника и усиливает его перистальтику, что помогает при запорах (хотя это правило и не распространяется на обезжиренный творог, который может только усугубить проблему).

### Кальций.

Одним из главных полезных свойств творога называют высокое содержание в нём кальция. В зависимости от вида продукта этого минерала в твороге содержится от 70 до 170 мг/100 г. Кальций необходим для нормального формирования костной ткани, работы сердечно-сосудистой системы, осуществления гормонального обмена, обеспечения передачи нервных импульсов. Без кальция невозможно усвоение других микроэлементов (фосфора, магния, витаминов К и D).

Репутация творога (без разделения на виды продукта) в вопросе содержания кальция долгое время оставалась безупречной. Но в последние годы о твороге перестали говорить как о главном источнике кальция в рационе. Во-первых, лидерство по этому параметру сейчас однозначно отдаётся твёрдым сырам, капусте некоторых видов, семенам мака, кунжута, чиа (испанского шалфея). Даже среди близкородственных продуктов у творога есть более сильные конкуренты (сыворожка, молоко). А, во-вторых, меньшее значение, чем количество минерала, имеет фактор его биодоступности. В кисломолочных продуктах усваивается до 80% кальция, однако не во всех, поскольку усвояемость зависит от сопутствующего количества жиров.

При поступлении с пищей благодаря одному грамму жира усваивается 10 мг кальция. Если принять в расчёт содержание кальция на уровне 85-95 мг на 100 г продукта, то получится, что для его усвоения понадобится порядка 8,5-9,5 г жира. Такой баланс достигается в классическом твороге средней 9-процентной жирности. Потенциально кальций в том же объёме можно получать и из обезжиренного творога, но тогда необходимый для усвоения жир нужно будет добавлять самостоятельно. При этом придётся учитывать, что избыток жиров тоже нарушает усвояемость минерала.

Если процент кальция в 100 граммах продукта выше, то и жирность для лучшего усвоения должна быть выше. Парадокс в том, что в нежирном твороге кальция даже немного больше, чем в жирном, из-за чего минерально-жировой естественный баланс начинает нарушаться.

Исправить ситуацию можно путём устранения дефицита витамина D, в паре с которым хорошо усваиваются и кальций, и магний. Всего насчитывается несколько форм витамина D, но самые упоминаемые – это холекальциферол (D3, который синтезируется под воздействием ультрафиолета) и эргокальциферол (D2, который мы получаем из пищи). D2 много в рыбьем жире, грибах портобелло (разновидности шампиньонов) и шиитаке. Однако здоровому человеку, живущему в средней полосе, обычно хватает D3, образовавшегося при естественном образе жизни (то есть для этого не надо специально увеличивать количество времени, проведённого на солнце). А вот передозировка D2, полученного с пищевыми добавками, опасна и может привести к гиперкальциемии с массой негативных последствий. Поэтому витаминизированные изменения в уже сбалансированный 9%-ый продукт следует вносить с большой осторожностью.

Общее количество кальция в твороге увеличивается и в случае использования для створаживания хлористого кальция. Однако усваивается такой кальций плохо, а в производстве применяется не столько для улучшения полезных свойств, сколько для увеличения выхода продукта и ускорения коагуляции белка.

Практически все те же лечебные свойства, что и у творога, есть у творожной сыворотки. На 93-94% она состоит из воды, а в оставшиеся 6-7% входят лактоза, сывороточные белки, не-

большое количество легкоусвояемого молочного жира, благодаря которым и проявляется польза сыворотки. Калорийность сыворотки в среднем в три раза ниже, чем у молока, поэтому именно она зачастую становится основным продуктом в диетическом питании.

Если нет непереносимости лактозы, сыворотка помогает в работе ЖКТ. Но с учётом того, что у восточных славян процент непереносимости находится в диапазоне 16-18% от всего взрослого населения, лучше перед употреблением сыворотки обратить на это отдельное внимание.

## В медицине

В классической медицине для непосредственного лечения творог не используется. Но в некоторых случаях врачи рекомендуют включать в диеты творог разного типа, в зависимости от заболевания пациента. Так, зачастую обезжиренный продукт вводится в рацион диабетиков, жирный продукт – в рацион страдающих запорами, 5%-ный продукт рекомендуют для улучшения работы печени. Допустим творог низкой жирности при холецистите (в неострой фазе) и при панкреатите (после консультации с врачом).

## В народной медицине

Общепризнанные свойства творога используются и в народной медицине. Его едят для укрепления костей, хрящей и зубов, для улучшения состояния при атеросклерозе, гипертонии, проблемах с ЖКТ и выводящими системами (назначается для снятия отёков).

Но народные целители расширяют спектр использования творога. С его помощью лечат кашель разной природы, бронхиты и воспаление лёгких. Существует рецепт компресса, который заменяет собой горчичник. Чтобы приготовить компресс, на 200 г творога (как правило, кислого) берут две столовые ложки мёда и подогревают смесь на водной бане или в микроволновой печи. Затем состав раскладывают в один слой на ткань или сложенную в 2-3 слоя марлю, накрывают такой же тканью и фиксируют на спине и/или верхней части груди, фиксируя на теле сначала пищевой плёнкой, а затем шарфом.

## В восточной медицине

Несмотря на то что творог считается традиционным продуктом, в первую очередь для стран Восточной, Северной и Центральной Европы, существуют и восточные традиции применения этой кисломолочной пищи в лечении больных. Так, в учебнике тибетской медицины творог (там он называется «шо») из молока коровы и козы как кислый холодный и тяжёлый продукт рекомендован при болезнях Желчи. В профилактической диете, назначаемой здоровым людям с неуравновешенным пищеварением (с 1-й и 2-й степенями желудочного огня), творог рекомендуют употреблять между 11 и 16 часами дня.

В справочниках восточной медицины встречается и рецепт от облысения с кислым творогом и крупной солью (помол № 2) в равных пропорциях. Творог в этой паре должен размягчить старый огрубевший эпидермис, а соль – стимулировать

образование новых волосных луковиц. Такую смесь нужно нанести ватным тампоном, втерев в корни волос, и на 40 минут прикрыть полиэтиленовым пакетом-шапочкой с согревающим шарфом или полотенцем. Правда, авторы предупреждают, что выше шансы на восстановление волосного покрова у холериков и сангвиников, а также людей с высоким уровнем гемоглобина.

## Для похудения

Творог для похудения используется практически во всех программах, позволяющих сбросить лишний вес. Калорийность творога зависит от его жирности и может быть примерно описана так:

- обезжиренный – 70 ккал/100 г;
- нежирный – 85-90 ккал/100 г;
- классический – в среднем 150 ккал/100 г;
- жирный – более 220 ккал/100 г.

Данные приблизительны, поскольку под определение «классический творог» попадают продукты в диапазоне от 4 до 18%. Но понятно, что питательная ценность здесь тем ниже, чем меньший процент жира указан на упаковке.

В экстремальных случаях худеющие люди переходят на обезжиренный творог с 0-1,8% жирности, однако такой подход выходит из моды из-за диетической несбалансированности этого продукта. Чтобы эффективно худеть, достаточно выбирать творожную диету на основе 5-9%-го творога, но не злоупотреблять количеством (частотой обедов, объёмом порций, сладкими и калорийными заправками).

В классическом виде при творожной диете в день съедается полкилограмма продукта. Этот объём разделяется на пять приёмов пищи с включением небольшого количества банана, семян льна или мёда. Запивается творог стаканом нежирного кефира утром и стаканом вечером. Кстати, помимо снижения энергетической ценности, такой рацион помогает ещё и высушиваться благодаря диуретическим свойствам творога.

Творожная диета (точнее, монодиета) подойдёт далеко не всем, потому что сложно держаться на одном продукте в течение недели. У разных людей она даёт разный эффект, но обычно речь идёт о сброшенных 1,5-2,5 кг за семь дней с неравномерным уменьшением объёма в области талии, бёдер и груди.

Один из популярных советов диетологов гласит, что белковая пища насыщает лучше, если она имеет твёрдую (нежидкую) форму. И хотя не каждый совет диетологов работает одинаково хорошо, этот совет некоторые диетологи проверяли на себе, признав его эффективность. Так, в приведённых отчётах после выпитого на завтрак йогурта пришлось возвращаться за стол через полчаса, а после съеденного творога можно было сравнительно спокойно дожидаться обеда.

Некоторые диетологи обращают внимание на то, что не следует для похудения есть творог ночью. Объясняется это тем, что при небольшом гликемическом индексе (30) инсулиновый индекс творога гораздо выше (120) – то есть поджелудочная железа реагирует на творог выбросом инсулина, что блокирует работу липазы как клю-



чевого жиросжигающего фермента и «гормона стройности» соматотропина, отвечающего за сгорание жира. А поскольку пик выработки этого гормона происходит ночью, вечерний творог начинает мешать его работе.

## В кулинарии

В кулинарии творог едят в сыром, жареном, запечённом, варёном видах. При этом для приготовления блюда творог обычно предварительно перетирают (протирают) – пропускают через сито с помощью ложки или «толкучки». На современно оборудованных кухнях для этого используют блендеры.

В перетёртом виде творог получается более нежным, воздушным и однородным. В списке наиболее известных творожных блюд:

- сырники (творожники) – их чаще всего жарят на растительном масле или запекают в духовке, реже – готовят на пару;

- паски (пасхи) – пасхальное блюдо, которое может делаться как из варёного, так и из сырого творога;

- запеканки;

- вареники;

- ватрушки.

Поскольку творог отлично сочетается с сухофруктами (изюм, курага, чернослив), ягодами и свежими фруктами (клубника, малина, яблоко, груша), орехами, то и творожные блюда зачастую включают в себя те же добавки. Кроме того, сырники часто делают с добавлением зелени (укропа, перьев зелёного лука) и овощей (моркови, картофеля).

К столу творожные блюда традиционно подаются с мёдом, сметаной, сгущённым молоком. Но встречаются и неожиданные сочетания. Так, например, 37-й президент США Ричард Никсон, по свидетельству биографов, любил есть творог с кетчупом. Сейчас в нашей стране стремительно набирает популярность комбинация творога с льняным маслом. Пара «нежирный творог + льняное масло» стала известна благодаря работам немецкого диетолога и фармаколога Йоханны Будвиг, которая ещё в середине XX века представила целебный «протокол питания», призванный изменить соотношение жирных кислот (снизить избыток насыщенных и восполнить недостаток полиненасыщенных) в организме человека.

Плотный утренний завтрак на основе нежирного творога, заправленного льняным маслом с добавлением мёда, фруктов, орехов, льняного семени, с параллельным отказом от ряда других продуктов рассматривался диетологом как способ лечения многих болезней, включая онкологические. Однако научное сообщество идеи Йоханны Будвиг не поддержало.

Ответ на вопрос, «когда лучше есть творог – на завтрак, обед или ужин?», зависит от цели употребления творога. Как уже говорилось выше, считается, что для похудения лучше отказаться от поедания творога на ночь из-за блокировки работы жиросжигающего фермента и «гормона стройности». Если цель – лучшее усвоение кальция, то целесообразнее съесть творог перед

сном. Объясняется это активизацией работы паразитовидных желёз по ночам и ускоренным выделением минеральных солей в это время.

Кроме этого, в твороге достаточно много триптофана. В 18% твороге содержится примерно 210-215 мг на 100 г, что составляет около 85% суточной потребности, а в нежирном – около 180 мг на 100 г. Эта аминокислота вызывает сонливость и, соответственно, помогает избавиться от бессонницы.

Иногда, чтобы предотвратить «вымывание» кальция, диетологи не рекомендуют запивать творог напитками с высоким содержанием кофеина (чай, кофе). Зависимость между кофеином и интенсивностью выведения кальция действительно есть, но то количество кальция, которое организм теряет после чашки кофе, легко компенсируется одной-двумя ложками творога. Поэтому слишком строго ограничивать себя не обязательно.

## В косметологии

Состав творога даёт возможность решать с его помощью сразу несколько косметологических задач:

- витамин А помогает снимать воспаление;

- витамин В2 стимулирует обмен веществ в коже;

- витамин РР защищает от влияния солнечной радиации;

- кальций и магний делают кожу гладкой, упругой и эластичной.

В косметологии творог применяется обычно в виде масок, основу для которых подбирают, исходя из параметра жирности и кожи, и продукта: для ухода за жирной кожей используют обезжиренный творог, для ухода за сухой – жирный.

Творог с 5-18% подойдёт для комбинированного и нормального типа кожи. Как и в любом другом случае, перед нанесением следует проверить состав на возможность возникновения аллергической реакции.

Вот несколько примеров популярных масок, которые достаточно наносить раз в неделю:

- питательная маска. Творог (1 ст. л.) и в равных пропорциях мёд и лимонный сок (по 1 ч. л.) смешиваются и накладываются на 15-20 минут на очищенную кожу лица, исключая области глаз и губ;

- омолаживающая маска. Творог (1 ст. л.) смешивается с мёдом (2 ч. л.), мякотью банана, клубники и тыквы (все ингредиенты по 1 ч. л.) и накладывается на лицо на 15-20 минут. Смывается состав тёплой водой;

- маска для сухой кожи. Творог 9-18% (2 ст. л.) перемешивается с тёплым молоком (2 ст. л.), бананом и хурмой (по половине каждого плода). Как и предыдущие маски, эта наносится на 15-20 минут на чистую кожу.

## Опасные свойства

Любой творог – продукт довольно кислый, поэтому при гастритах с повышенной кислотностью и язвах ЖКТ его либо полностью исключают из рациона, либо употребляют после термической обработки и в опреснённом виде.

В острых фазах колита, панкреатита творог тоже обычно на несколько дней исключается из рациона, возвращаясь через 3-5 суток и по рекомендации врача.

Переедание творога может спровоцировать обострение заболеваний почек (из-за обилия белковых составляющих) или повысить уровень холестерина (при злоупотреблении жирным продуктом).

Исключается жирный творог при ожирении.

Также потенциальную опасность представляет просроченный творог или продукт, произведённый с нарушением санитарных норм. В питательной творожной среде легко размножаются патогенные бактерии (например, сальмонелла). Причём в твороге с меньшим присутствием молочно-кислых бактерий, в отсутствие естественной «конкуренции за ресурсы», кишечная палочка может поселиться даже легче и размножаться быстрее.

## Выбор и хранение

При выборе развесного творога в первую очередь следует обращать внимание на цвет, запах и структуру. Продукт должен быть белым, хотя допускается незначительный кремовый оттенок, равномерно окрашивающий всю творожную массу. Никаких посторонних запахов (кроме кислomолочного) быть не должно.

Специалисты советуют отдавать предпочтение однородному продукту либо рассыпчатой, либо пастообразной консистенции. В последнем случае масса должна быть нежной и мягкой. Чем твёрже продукт, тем выше вероятность, что он был изготовлен из «молочного конструкта», который иногда ещё называют рекомбинированным молоком. В состав такого «конструкта» входят обезжиренная сухая молочная основа, сыворотка, сливки, молочные жиры.

Кроме того, жёсткость творога и наличие в массе крупинки и твёрдых зёрен косвенно свидетельствует о применении при производстве хлорида кальция.

Применение высоких температур при коагуляции белка позволяет увеличить срок хранения, но делает продукт плотным и «резиновым». В любом случае, при покупке развесного творога «с рук», следует принимать во внимание риски, связанные с попаданием в продукт патогенных микроорганизмов, которые могли поселиться там как в процессе изготовления, так и в период неправильного предпродажного хранения.

Однако это не значит, что магазинный расфасованный и запечатанный творог полностью застрахован от опасности быть испорченным. Потребителю полезно обращать внимание и на температуру в холодильнике (она должна быть не выше 6 С), и на упаковку. В полиэтилене, полимерной упаковке и кашированной фольге творог может храниться не больше недели, а в пергаменте – не больше трех дней.

Информация на упаковке вообще о многом может рассказать покупателю.

1. Лучшим творогом считается тот, в составе которого только молоко, закваска и сычужные ферменты. Допустим и хлористый кальций, хотя

с его использованием может быть нарушена однородность.

2. Стабилизаторы, консерванты (чаще всего это Е201-203), ароматизаторы, усилители вкуса, крахмал, пальмовое или ланолиновое масла говорят о том, что в упаковке находится творожный продукт, созданный «по мотивам» качественного образца.

3. Упоминание рядом с молоком, закваской и ферментами растительных жиров может говорить о попытке производителя снизить кислотность.

4. Довольно редко в перечне составляющих можно встретить только молоко и закваску (без упоминания ферментов). Это говорит о том, что свёртывание белков производилось с помощью нагревания («варки»). Такой творог плохо подходит для запеканок и сырников, поскольку при повторной температурной обработке творог пересушивается. Для запеканок лучше покупать кислотно-сычужный творог.

**Поскольку творог иногда покупают не просто для разнообразия рациона, а с какой-то определённой целью, повторим несколько правил:**

- если покупать творог ради кальция, то в усреднённом варианте лучше всего брать зернёный вид с 9-процентной жирностью (из расчёта содержания кальция в пределах 90 мг/100 г). На упаковке, скорее всего, не будет указано, сколько именно кальция содержится в данном изделии, но можно попробовать узнать об этом на сайте производителя;

- любителям не очень кислого творога следует выбирать более жирный вид или употреблять «варёный» продукт, в котором при нагревании погибли молочно-кислые бактерии. Можно также использовать в домашнем приготовлении кефирную закваску, снижающую кислотность или выбирать производителей, которые отработали технологию изготовления зернёного творога с пониженной кислотностью.

Хранить любой творог следует в холодильнике в стеклянной или эмалированной закрывающейся посуде при температуре не выше 6°C и до срока годности, указанного на упаковке. При прочих равных зернистый творог способен храниться дольше мягкого, но всё равно он отнесётся к легкопортящимся продуктам. Срок его хранения в запечатанном виде обычно не превышает 7 дней. Свежий «сегодняшний» домашний творог, вручную разложенный по пакетам, можно держать в холодильнике до трёх суток. Но, при особой необходимости, его можно заморозить в морозилке примерно на месяц.

В прошлом творог «консервировали» впрок, чтобы надолго сохранить излишки молока. Для этого «варёный» творог после отжима снова отправляли в печь и на отжим, доводя его до полной сухости. Затем эту массу засыпали в дезинфицированный глиняный горшок и заливали топлым маслом. В холодном погребе запас мог пролежать несколько месяцев.

## Интересные факты

Несмотря на то что творог пользовался популярностью ещё во времена Древнего Рима, где его заквашивали сгустком «молока», извлечённого из желудка ягнят или телят, всемирного признания он, как ни странно, не получил. Сегодня творог стремительно набирает популярность в США, известен в Японии, но его всё ещё почти невозможно купить в Китае, а в Южной Европе его вытесняет более традиционный для этого региона мягкий сыр.

В отличие от восточнославянской традиции в англо-саксонской культуре творог вообще часто описывается как сорт молодого сыра. Хотя связь творога с сыром закреплена и в некоторых славянских языках. Так, например, в украинском языке словом «сыр» (укр. «сир») называют и творог, и все твёрдые сыры.

В некоторых раннехристианских церковных канонах существовали ограничения на летнее употребление творога в пищу. Зато пуговицы, которые получались из спрессованного на зиму и затвердевшего продукта, никто не мешал делать.

И ещё один любопытный факт о твороге: в любимом в нашей стране фильме «Бриллиантовая рука» в сцене, где Геша (А. Миронов) знакомится с семьёй Горбункова (Ю. Никулин), сын главного героя по сюжету стреляет в лицо друга семьи мороженым. Но на самом деле в съёмках использовали не мороженое, а смесь творога с молоком, которая лучше прилипала к лицу и медленнее сползала по щеке.

## Вор едва не погиб от удара током, но похищенное унес

Следственным отделом ОМВД России по городскому округу «Долинский» окончено расследование уголовного дела в отношении 23-летнего жителя Углезаводска, обвиняемого в краже, совершенной с незаконным проникновением в помещение.

Установлено, что обвиняемый, находясь дома, решил проникнуть на территорию завода железобетонных изделий, расположенного в Углезаводске, и украсть оттуда металл. Фигурант взял с собой рюкзак, куда сложил разводной ключ, перчатки, два налобных фонаря, а также три пропиленовых мешка.

Примерно в час ночи он подошел к территории завода и, найдя отверстие в заборе, проник внутрь. Там он залез на одну из расположенных на местности вышек, чтобы осмо-

треться, и увидел охранников. Дождавшись, когда она зайдут в сторожку, злоумышленник направился к зданию котельной. Завравшись внутрь через окно, он надел на голову фонарь и стал осматриваться.

В котельной молодой человек нашел соединительные шины и силовой медный кабель. При помощи ключа злоумышленник с щитовой снял шесть силовых медных шин, которые положил в мешки и сбросил из окна на улицу, после чего вышел и потащил их по очереди к ручью. После этого он снова вернулся в котельную, чтобы снять медный кабель, который шел от металлического ящика. При помощи принесенного с собой разводного ключа он стал откручивать болт, но случайно задел другой кабель, в результате случилось замыкание. Сразу же последовала яркая вспышка и возгорание.

От удара током вор на неко-



торое время потерял сознание и упал на пол. Очнувшись, увидел, что у него загорелись перчатка и куртка. Фигурант быстро снял их с себя и начал убежать. В это время он услышал с улицы голоса охранников. Чтобы его не поймали, он вышел через другую дверь и сбежал с территории завода через ручей.

Утром, находясь уже дома, фигурант вызвал скорую по-

мощь. Его госпитализировали в областную больницу, где он находился примерно неделю. После выписки злоумышленник вернулся за похищенным имуществом, которое спрятал в кустах недалеко от территории завода. 62 кг меди он сдал в пункт приема металла в Долинске за 25 тысяч рублей. Деньги потратил на личные нужды и лекарства от ожогов.

## После знакомства сахалинец лишился 60 тысяч рублей

В дежурную часть УМВД России по городу Южно-Сахалинску поступило заявление от 52-летнего жителя областного центра о том, что у него был похищен дорогостоящий смартфон, а также кошелек с наличными и банковскими картами. В дальнейшем выяснилось, что с кредиток потерпевшего было списано более 60 тысяч рублей.

В ходе проведения оперативно-разыскных мероприятий сотрудники полиции установили личность подозреваемого. Им оказался 20-летний житель Южно-Сахалинска. Выяснилось, что в день кражи заявитель, находясь в состоянии алкогольного опьянения, познакомился с данным молодым человеком и пригласил его к себе в гости для совместного распития алкоголя.

Во время застолья потерпевший уснул, чем и воспользовался злоумышленник. Гость похитил смартфон стоимостью 70 тысяч рублей, а также кошелек, в котором находились 45 тысяч рублей и банковские карты хозяина дома. Спустя некоторое время подозреваемый покинул место преступления. Впоследствии при помощи мобильного телефона и похищенных банковских карт потерпевшего злоумышленник перевел на свой счет более 60 тысяч рублей.

Сотрудниками следственного управления возбуждены уголовные дела. Подозреваемый заключен под стражу. Сотовый телефон и банковские карты изъяты.

## Островитянка обокрала знакомого

В дежурную часть отдела МВД России по городскому округу «Александровск-Сахалинский район» поступило заявление от 56-летнего местного жителя. Гражданин сообщил, что 18 октября у него похитили сотовый телефон, банковскую карту и денежные средства со счёта.

В ходе проведения оперативно-разыскных мероприятий сотрудники полиции установили, что совершению кражи причастна 36-летняя знакомая потерпевшего. Выяснилось, что заявитель неоднократно приходил в гости к подозреваемой, где они совместно употребляли алкогольные напитки. В один из таких визитов после того, как спиртное закончилось, мужчина передал женщине свою банковскую карту вместе с паролем от неё, чтобы она могла в магазине расплатиться его кредиткой за приобретенный товар.

В день кражи злоумышленница воспользовалась ситуацией, когда за её действиями не наблюдал потерпевший, и похитила

вышеуказанное имущество, приобретает в дальнейшем по его банковской карте товар на девять тысяч рублей.

Возбуждено уголовное дело. В отношении ранее несудимой подозреваемой избрана мера пресечения в виде подписки о невыезде.

## Незаконное приобретение взрывчатых веществ

Сотрудниками следственного отдела ОМВД России по городскому округу «Охинский» завершено расследование уголовного дела в отношении 47-летнего жителя Охи, обвиняемого в незаконном приобретении и хранении взрывчатых веществ.

Установлено, что в середине 2020 года фигурант обнаружил в лесном массиве охотничьи патроны для гладкоствольного оружия 12-го калибра в количестве 167 штук, огнестрельное двуствольное ружье и металлическую банку с веществом серо-зеленого цвета, которое, согласно заключению эксперта, является промышленно изготовленным взрывчатым веществом метательного действия – бездымным нитроцеллюлозным порошком массой 207,8 грамма. Найденное имущество мужчина принес к себе домой и, не имея на то специального разрешения и права, незаконно хранил его.

28 августа в ночное время фигурант вместе со своим знакомым, находясь у подъезда дома, распивали спиртное. К ним подошла компания молодых людей с бейсбольной битой. Между ними возник конфликт. Испугавшись возможных последствий, фигурант побежал домой за ружьем и произвёл выстрел в воздух. В дальнейшем к фигуранту прибыли полицейские и изъяли боеприпасы, оружие и взрывчатые вещества, которые он хранил в нарушение требований закона.

По факту хранения оружия и патронов в отношении гражданина составлен административный протокол.

## Многომиллионный ущерб после общения с мошенниками

28 октября в дежурную часть УМВД России по городу Южно-Сахалинску поступило заявление от 80-летнего жителя областного центра. Пенсионер сообщил о том, что установил на планшет приложение с названием известной энергетической компании, в котором можно заниматься инвестированием. После регистрации ему поступил звонок от женщины, которая представилась оператором компании и выяснила в ходе общения, что мужчина хотел бы приобрести акции на 30

тысяч рублей. После чего она сообщила, что для вклада необходимо перевести деньги через электронный кошелек, что заявитель и сделал. Таким образом лишился сбережений.

В этот же день в полицию обратилась 61-летняя жительница Южно-Сахалинска. 20 октября заявительнице поступил звонок от якобы сотрудницы банка. Звонившая сообщила, что на имя потерпевшей поданы заявки на получение кредита. Для того чтобы уберечь личные средства, было предложено их обналить и положить на безопасные ячейки банка. Действуя по инструкциям звонившей, женщина через банкомат перевела более трёх миллионов рублей мошенникам.

А в невельскую полицию поступило заявление от 69-летней местной жительницы. Женщине поступил звонок от гражданина, который сообщил, что работает в правоохранительных органах. Он поинтересовался, оставяла ли заявительница где-либо свои документы, так как некий гражданин оформляет кредит на её имя. В ходе разговора звонивший попросил пенсионерку взять в пенсионном фонде справку о размере её пенсии, что заявительница и сделала. Далее ей позвонил представитель банка и пояснил, что для закрытия оформленных на её имя кредитов необходимо взять новый кредит и перевести деньги на счет банка. Женщина оформила в банке 220 тысяч рублей и осуществила 14 операций по их переводу. В другом банке она взяла еще 225 тысяч рублей и перевела на 16 номеров телефонов. Сумма ущерба составила 433 тысяч рублей. Когда женщине позвонили с банков и спросили, почему она не платит кредиты, она поняла, что стала жертвой мошенников.

А 71-летнему невельчанину поступил звонок от лжебанковского работника. Звонивший сообщил, что неизвестные пытаются списать с его карты денежные средства. Для сохранения сбережений ему было рекомендовано снять все деньги и перевести их на безопасные счета, что заявитель и сделал, лишившись более 1,5 миллиона рублей.

В Тымовском 38-летний местный житель в социальной сети увидел объявление пользователя о возможности заработка путем удвоения денежных средств. Далее через мобильное приложение он перевел 20 тысяч рублей, после чего с ним перестали выходить на связь.

По данным фактам возбуждены уголовные дела. Устанавливаются лица, причастные к данным противоправным деяниям.

Материалы подготовлены пресс-службой УМВД России по Сахалинской области.

**Ритуал +**  
**ВЫВОЗ ТЕЛА** **КРУГЛОСУТОЧНО: 48-02-42**

- Весь комплекс ритуальных услуг
- Огромный выбор венков
- Изготовление памятников и оградок
- Благоустройство захоронений

Ул. Ленина, 213 (Дом быта, 4-й этаж), оф. 416а  
Тел. 22-48-33

**АРТ-ГРАНИТ**  
ИЗГОТОВЛЕНИЕ И УСТАНОВКА ПАМЯТНИКОВ И ОГРАДОК

Гранит - от 14 500 руб.  
Мраморная крошка - от 6 000 руб.

- Рассрочка платежа
- Гарантия
- Бесплатное хранение

Полный комплекс услуг: столики - лавочки - вазы - облицовочная гранитная плитка. Художественные работы ЛЮБОЙ СЛОЖНОСТИ - фото на керамике. Благоустройство захоронений.

**Тел. 500-639**

Ул. Сахалинская, 51, оф. 17. Тел.: 28-16-49.  
Пн-пт - 10.00-18.00, сб - 10.00-15.00, вс - выходной.

- Бетонирование
- Отсыпка
- Плитка гранит и керамогранит
- Ограды гранитные
- Комплексы любой сложности

**«САХМИНЕРАЛ»** Нам 22 года

**ПАМЯТНИКИ ПЛИТКА ♦ ОГРАДКИ**

ИЗ ПРИРОДНОГО КАМНЯ от 10 000 руб.

**ПОЛНЫЙ КОМПЛЕКС УСЛУГ:**  
Художественные работы  
Установка ♦ БЕСПЛАТНОЕ ХРАНЕНИЕ

**КОВАННЫЕ ИЗДЕЛИЯ: оградки, лестницы, ворота, козырьки и многое другое**

Выезд и консультация специалиста - БЕСПЛАТНО

Холмское шоссе, 30 Б  
**77-00-09**  
26-49-60, 26-05-25

**Памятники**  
из природного камня  
от 12 000 руб.

- Изготовление, установка
- Художественные работы любой сложности
- Благоустройство мест захоронений

Вазы, столы, лавочки из гранита  
Обработка портретов средством «Антидождь»  
Скидки участникам ВОВ  
Рассрочка платежа до 18 месяцев  
Наш адрес: ул. Колодезная, 8  
тел.: 77-08-16, 8-914-090-21-58

Отдел рекламы «Телемира»  
**49-16-31**

**ТМ**  
Отдел рекламы

**49-16-31**



# Просто вкусно!

## Блюда на каждый день

### Венский гуляш

**Ингредиенты:** говядина - 850 г, лук репчатый - 850 г, паста томатная - 3 ст. л., паприка - 2 ст. л., масло растительное - 4 ст. л., вода - 600 мл, соль, перец черный молотый - по вкусу.

**Приготовление:** лук чистим и режем, как кому нравится. Обжариваем его в большом количестве жира на сильном огне до коричневатоности. Его нужно промешивать каждые пару минут. У меня эта операция заняла 15 минут.

Пока жарится лук, режем говядину кубиками поменьше, чем для шашлыка. Ориентируйтесь примерно на сторону по 3 см.

Когда лук покоричневает, подбрасываем говядину и жарим их вместе, на сильном огне, промешивая раз в 3 минуты, до легкого потемнения говядины. Тоже занимает 10-15 минут.

К концу обжаривания говядины ставим кипятиться довольно большое количество воды. Вскипятите лучше с запасом - мясо должно быть покрыто полностью.

Когда мясо схватилось, добавляем томатную пасту и паприку и хорошо промешиваем, чтобы они как можно равномернее распределились.

Вливаем горячую воду так, чтобы мясо оказалось полностью



покрытым, и тушим 4 часа на очень слабом огне. Можно за это время пару раз промешать, но никакой необходимости в этом, в общем-то, нет.

Готовый венский гуляш может иметь цвет от темно-бежевого до шоколадно-коричневого (при использовании вместо воды красных вин с высоким содержанием танина). Мясо за 4 часа, да с таким-то количеством лука, согласитесь, растушится любое. Оно получается мягчайшим.

### Картошка с фаршем и помидорами в духовке

**Ингредиенты:** картофель - 5-6 шт., фарш мясной - 300 г, помидоры - 3-5 шт., прованские травы - по вкусу, сыр твердый - 100 г, соль, перец - по вкусу, сметана - 4 ст. л., вода - 50 мл, чеснок - 4-5 зубчиков.



**Приготовление:** мясной фарш поместить в глубокую мисочку, добавить соль и перец, хорошо перемешать. Также добавить измельченный чеснок. Чеснок можно нарезать или пропустить сквозь чесночницу.

Почистить картофель и нарезать его тонкими кружочками. К картофелю добавить соль и перец, а также прованские травы или другие по вкусу. Добавить в картошку 2 ст. л. сметаны. Все ингредиенты перемешать.

В форму для запекания выложить картошку, разровнять.

Поверх картофеля ровным слоем выложить фарш. Кружочками нарезать помидоры. Разложить кружочки помидоров сверху фарша, посолить и поперчить. Также посыпать прованскими травами. Ещё пару ложек сметаны немного разбавить кипяченой

водой и равномерно распределить сверху помидоров. Разогреть духовку до 200 градусов и готовить блюдо 45 минут. Затем достать форму и посыпать запеканку натёртым твёрдым сыром.

Запекать картошку с фаршем и помидорами в духовке ещё 10-12 минут, можно немного больше, если хотите зажаренную корочку сверху. Готовую запеканку посыпать измельченной зеленью.

При помощи кулинарной лопатки разложить запеканку по тарелкам и подать к столу.

### Жевательный мармелад

**Ингредиенты:** фруктовое желе - 90 г, желатин - 4 ст. л., сахар - 2 ст. л., лимонная кислота - 1/2 ч. л., вода - 130 мл.

**Приготовление:** для приготовления жевательного мармелада в домашних условиях используйте фруктовое желе, по возможности выберите без искусственных добавок. Тогда мармелад будет и вкусным, и полезным. Все сухие ингредиенты смешайте в одной миске: сухое желе, желатин, сахар и лимонную кислоту. Вместо нее можно использовать ложку лимонного сока.

Смешать сухое желе, желатин, сахар и лимонку. В кастрюльке разогрейте воду, доведите ее до кипения и пересыпьте туда сухие компоненты. Чтобы они сразу все не сбились в один комок, по мере добавления размешивайте массу венчиком.

Проварите всё минуты 3-4, затем перелейте в удобную емкость для застывания. Когда мармеладная масса остынет, отправьте ее в холодильник.

Через несколько часов домашний жевательный мар-



Партнер рубрики

**БАЛОВЕНЬ**  
СУПЕРМАРКЕТ

• Пр. Мира, 47а • Холмское шоссе, 5/6  
• ул. Анивская, 69  
• Наш новый мини-маркет: ул. Хабаровская, 58  
• Наш новый супермаркет: ул. Дзержинского, 37

ЦЕНА ВОПРОСА

**595 рублей.**

Говядина – 520 руб.  
Лук репчатый – 50 руб.  
Паста томатная – 10 руб.  
Паприка – 15 руб.

Масло растительное, соль и перец черный молотый - из домашних запасов.

Продукты куплены в супермаркете "Баловень".



мелад будет готов. Вам останется лишь разрезать его на тонкие полоски или любые другие «фигуры», обвалять в сахаре или сахарной пудре и подать.

Вкусный жевательный мармелад можно готовить на детские праздники - восторгу малышей не будет предела. Приятного аппетита!

## УВАЖАЕМЫЕ ЧИТАТЕЛИ!

С этими и со многими другими рецептами вы можете ознакомиться на сайте АСТВ.РУ. Также можете опубликовать на сайте свои рецепты или поделиться ими (на заданную тему) для публикации в газете: [telemir@astv.ru](mailto:telemir@astv.ru)

## Тема следующего номера - блюда на каждый день

Хотите, чтобы ваш рецепт опубликовали в газете, присылайте: ул. Комсомольская, 213Б, «Телемир», или на электронную почту [telemir@astv.ru](mailto:telemir@astv.ru).



**БУДНИ**  
07.00-11.00 Обла-бла-стное шоу  
07.20, 07.40 08.20, 08.40, 09.20, 09.40 10.20, 10.40, 11.20, 11.40 12.20, 12.40 13.20, 13.40, 14.20, 14.40, 15.20, 15.40, 16.20, 16.40, 17.20, 17.40, 18.20, 18.40, 19.20, 19.40, 20.20, 20.40, 21.20, 21.40, 22.20, 22.40. 23.20, 23.40, 00.20  
Прогноз погоды  
07.15, 08.15, 09.15, 10.15  
Гороскоп  
07.30, 17.10 ИнтерШум  
07.50 «Фейк-ньюз», игра  
08.00, 09.00, 10.00, 11.00, 12.00, 13.00, 14.00, 15.00, 16.00, 17.00, 18.00, 19.00  
Новости  
08.35, 14.35 На старте  
09.45, 14.50, 18.50

Информационный выпуск о транспортной обстановке  
09.30 Афиша  
10.30 «О Май Гаджет», техновости  
10.50 «РакаМакаФо», игра  
11.30, 12.30, 15.30, 16.30, 17.30, 18.30 Другие новости  
11.45 (вт, чт) Актуальный разговор  
12.44, 14.44, 15.44, 16.44, 17.44, 18.44, 19.44 (пн-ср)  
12.44, 14.44, 15.44, 17.44, 18.44, 19.44, 21.44 (чт, пт)  
Золотой хит  
13.00-14.00 Открытая студия  
16.00-17.00 Наша музыка (ср)  
16.40 (пт) МЭТР  
16.50 (вт) «Крупным планом», программа о кино  
18.00-19.00 От первого лица (чт)

20.00-21.00 Шоу «Приём»  
22.00 - 00.00 (пн - чт) Ловец снов  
Свободный выход 1 раз в день - «Билетная касса», игра

**В ВЫХОДНЫЕ ДНИ**  
09.00 – 10.00 (ВС); 15.00-16.00 (сб) Топ хит-чарт  
09.20, 09.40, 10.20, 10.40, 11.20, 11.40, 12.20, 12.40, 13.20, 13.40, 14.20, 14.40, 15.20, 15.40, 16.20, 16.40, 17.20, 17.40, 18.20, 18.40, 19.20, 19.40, 20.20, 20.40, 21.20, 21.40, 22.20, 22.40, 23.20, 23.40, 00.20 Прогноз погоды  
10.10, 11.10 Гороскоп  
11.25, 17.25 «Раскадровка», игра  
12.30 «Театральные выходные», игра  
12.44, 14.44, 16.44, 17.44, 18.44, 19.44, 21.44 (сб)  
12.44, 14.44, 15.44, 16.44, 17.44, 18.44, 19.44 (вс)  
Золотой хит  
13.00 – 14.00, 20.00 – 21.00 Шоу «Приём»



- Как зовут твою собаку?  
- Атом.  
- Что, мощный пес?  
- Да нет, совсем маленький!

- Извините, а бар работает?  
- Теперь это не бар, а ветеринарная аптека. Что вам налить, котик?

- Барримор, я - последний потомок из своего старинного рода.  
- Не огорчайтесь, сэр, как только вы умрете, потомки сразу объявятся.

У обычных людей есть кровные родственники, а у вампиров - бескровные.

ОТВЕТЫ НА СКАНВОРД СО СТР. 16



**ТОРГОВЫЙ СТРАННИК ЦЕНТР**

**БОЛЬШОЙ ВЫБОР**

**РЕАЛЬНЫЕ ЦЕНЫ!**

п/р. Луговое, ул. Дружбы, 56, тел. 799-308;  
п/р. Новоалександровск, пер. Железнодорожный, 20 Б, тел. 797-289;  
г. Южно-Сахалинск: ул. Ленина, 316, тел. 24-50-90, ул. Украинская, 107

<p><b>TM</b> Отдел рекламы</p> <p><b>49-16-31</b></p>		Разорительные налоги	Укропный "букетик"	Склад под самой крышей	Чилийская птица с пушистым воротником	Эталонный образец	Физик с мировым именем	Вино под венгерский гуляш	Полотнище для проектора	Девицас куриными мозгами	Разноцветный "мостик" на небе после дождя	Домотканый низ к косоворотке			
		Спасатель Чип с точки зрения зоологии	"Пик" на диаграмме славы актера	Имя создателя месенджера "Телеграмм"	Винный бокал старину	Ученик-победитель всевозможных викторин	Искусство голопяти японца	Преступление Деточкина	Земское учреждение до революции	Упразднение крепостного права 1861 году					
		Главный город Республики Коми	Комнатная миниатюра бульдога	"Кирлич" предложения	Повторный матч	"Шлем" высотника	"Шлягер" Огинского	Складной "вентилятор" дама на балу	Мститель Яшка	Кодовая фраза	Часть электролампы с резьбой	Массив для украинских горнолыжников	Трость от дождя и непогоды	Мельчайший враг на грязных руках	Часть учебника из десятка глав
		Отрезок "курсом"	Будущий отпрыск	"Прелюдия" сильнейшего похмелья	Спрей, фиксирующий прическу	Вертер или ВАЛЛ-И	Дымка в жаркий день	"Поддон" с горой грязной посуды	Злак, незаменимый в производстве буханок	Выяснение габаритов перед покупкой шкафа	Наставление от бати	Полемика до хрипоты	Съедобная веточка спаржи	Не пропускающий ни одной юбки волокита	
Очищенное лосьоном отверстие на коже	"Религиозный" объект этнолога	Детище конструкторов "Формулы-1"	Диван, на котором возлежат	Взмах рукой в досаде	Гость из Гетеборга	Аскет из соловецкой обители	Земля под посев	Бестолковый тип	Юноша-повелитель волн	Время, "оздоровившее" разбитое сердце	Ляп в вокале	Х/ф "... Кукоцкого"	Аскет из соловецкой обители	Земля под посев	Бестолковый тип
Занесение информации в базу данных	Ликвидатор трухлявых деревьев	"Работа" водящего в жмурках	Игра в мяч на спортивной площадке	Титул фаворитки Помпадур	Магистраль, гд которой гуляла Саша	Пигалица, воспитывающая младшего брата	Главная тема журнала ELLE	Песчаная пустыня на юге Средней Азии	Хищник из псовых с дорогой шубкой	Земля, обнаруженная моряками	Фильм Лунгина про Ивана Грозного				
"Черпак" на небе	Кризис духовных сил	Деталь машины, подверженная проколам	Создатель всего сущего согласно Корану	Крутой берег, "нависающий" над рекой	Часть нагробного Запорожский удалец	Кочующая в кибитках большая семья	Родич карпа с красными плавниками	Пряные сардельки в натуральной "шкуре"	"Крутится, вертится... голубой (песен.)"						
Дикий, животный страх	Единица измерения огородной "плантации"	Крутой берег, "нависающий" над рекой	Часть нагробного Запорожский удалец	"Интернационал", который можно петь	Запрет могущественного жреца	Английское такси во времена Холмса									
Школьный предмет "в паре" с геометрией	Гимли во "Властелине колец"	Половодье весенней порой	Артиллерийское оружие для навесной стрельбы	Пугало для непослушных деток											
"Помеха" для побег аристанта	Титул наследника здравствующего графа	Половодье весенней порой	Артиллерийское оружие для навесной стрельбы	Последний знак в зодиакальном круге											

**TM**  
Отдел рекламы

**49-16-31**